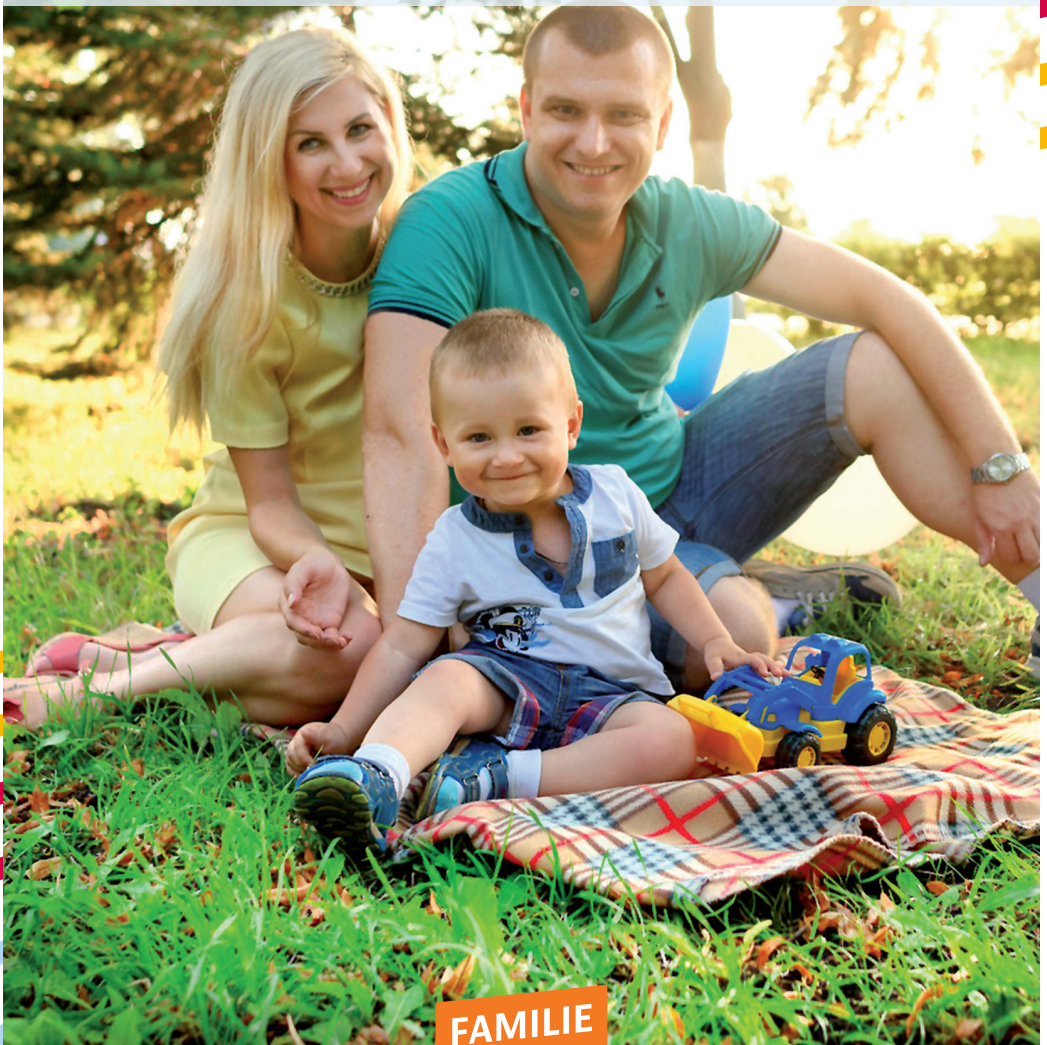




Landkreis
Rostock
So weit. So gut.

PRZEWODNIK DLA RODZICÓW

CIĄŻA, PORÓD
I OKRES PÓŹNIEJSZY



FAMILIE

LANDKREIS-ROSTOCK.DE



DROGIE MAMY, DRODZY OJCOWIE, DRODZY RODZICE W POWIECIE ROSTOCK,

Posiadanie dzieci oznacza wiele radości i jest wielkim szczęściem. Na rodzicach spoczywa również ogromna odpowiedzialność za ich wychowanie. Nie zawsze jest to łatwe zadanie. Dzieci oczekują mnóstwa uwagi i każdego dnia stawiają nas jako rodziców przed nowymi wyzwaniami. Czasami wyzwania są tak duże, że możemy potrzebować pomocy i wsparcia.

W powiecie Rostock dostępnych jest wiele możliwości doradztwa i wsparcia dla rodziców i rodzin. Oferty są tak różnorodne, jak różne mogą być zmartwienia i problemy.

W czwartym już wydaniu naszego przewodnika dla rodziców chcielibyśmy zebrać i przedstawić szeroką gamę możliwości wsparcia.

Ty i Twoje dziecko macie prawo skorzystać z porady i pomocy.

Skontaktuj się z nami, zwróć się do nas lub wielu specjalistów z innych instytucji, którzy codziennie oferują pomoc rodzinom.

Z poważaniem, Nina Bergles i Stephan Urgast



Kierowniczka Urzędu
Pomocy Dzieciom
i Młodzieży w powiecie
Rostock

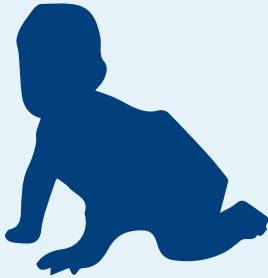


Kierownik Urzędu ds.
Młodzieży i Rodziny
w powiecie Rostock



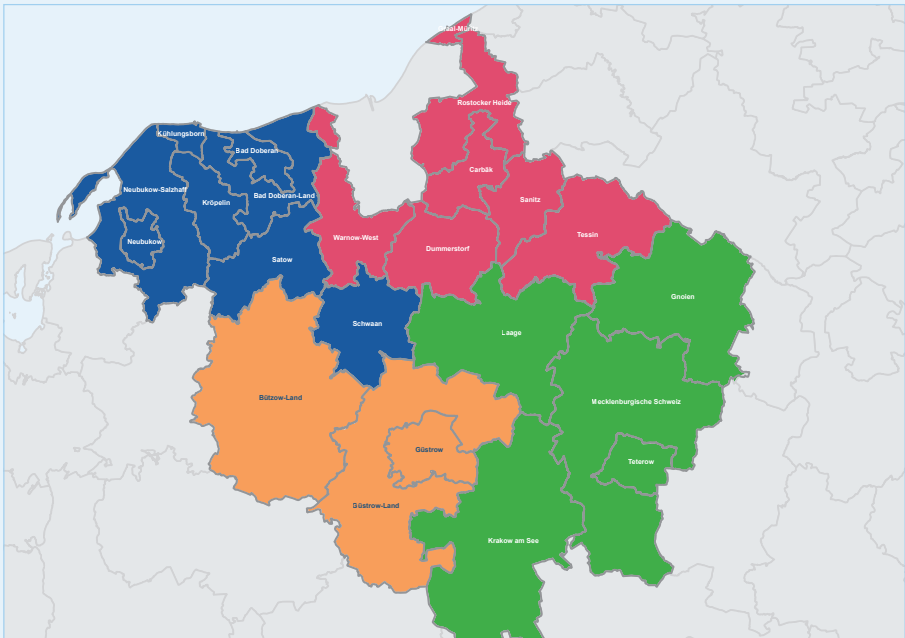
Regiony w okręgu Rostock

Ponieważ powiat Rostock obejmuje duży obszar, dla lepszej orientacji opisane tutaj oferty zostały podzielone na cztery regiony. Dzięki odpowiedniemu kolorowi można natychmiast zauważyć, która oferta jest dostępna w Twoim regionie. W większości przypadków możesz swobodnie wybrać ofertę, z której chcesz skorzystać. Jeśli trzeba przestrzegać rejonizacji, informujemy o tym.



Oznaczenie regionów

- **Region Bad Doberan**
(miasto Kühlungsborn, miasto Bad Doberan i okręg Bad Doberan-Land, miasto Kröpelin, okręg Neubukow-Salzhaff i miasto Neubukow, Gmina Satow i okręg Schwaan, miasto Schwaan)
- **Region północno-wschodni**
(okręg Warnow West, miasto Dummerstorf, Graal-Müritz, okręg Rostocker Heide, okręg Carbäk, Sanitz, okręg Tessin)
- **Region Güstrow**
(miasto Güstrow, okręg Güstrow-Land i okręg Bützow-Land)
- **Region Teterow**
(miasto Teterow, okręg Gnoien, okręg Laage, okręg Mecklenburgische Schweiz, okręg Krakow am See)
- **Region Rostock**



Oznaczenie regionów

WPROWADZENIE**3 - 7**

· Wstęp	3
· Regiony w okręgu Rostock	4
· Spis treści	5
· Lista rzeczy do sprawdzenia	6 - 7

PRZED NARODZINAMI**8 - 21**

· Doradztwo w okresie ciąży	8
· Ginekologiczne badania profilaktyczne	9
· Informacja o ciąży/ochronie macierzyństwa	10
· Środki dodatkowe/wyprawka w ramach zasiłku obywatelskiego/pomocy społecznej	11
· Pomoc położnej	12 - 13
· Uznanie ojcostwa	14
· Deklaracja opieki nad dzieckiem	15
· Pomoc domowa	16
· Zasiłek macierzyński	17
· Urlop rodzicielski	18
· Zgłoszenie terminu porodu	19
· Klinika Ginekologii i Położnictwa	20 - 21

PO NARODZINACH**22 - 48**

· Wsparcie pediatryczne ze strony pediatrów prowadzących prywatną praktykę	22
· Klinika Pediatrii i Medycyny Wieku Dorastania (Klinik für Kinder- und Jugendmedizin)	23
· Pierwsza porada w ramach sieci Wczesna Pomoc (Frühe Hilfen)	24
· Listy do rodziców „Krok po kroku” („Schritt für Schritt”)	25
· Grupa dla kobiet przeżywających stres okołoporodowy	26
· Zasiłek na dziecko	27
· Zasiłek rodzicielski	28
· Alimenty	29
· Zasiłek na utrzymanie	30
· Kuratela	31
· Dodatek na dziecko	32
· Zasiłek mieszkaniowy	33
· Zasiłek obywatelski, opieka społeczna	34
· Położne rodzinne lub pielęgniarki rodzinne, środowiskowe i pediatryczne	35
· Edukacja i uczestnictwo	36 - 37

· Doradztwo i wsparcie ze strony służby zdrowia w zakresie pediatrii i medycyny wieku dorastania	38
· Ośrodek pediatrii społecznej	39
· Wczesne wsparcie	40
· Edukacja rodzinna	41
· Opieka nad dziećmi w żłobku/przedszkolu	42
· Doradztwo i wsparcie ze strony służby socjalno-pedagogicznej	43
· Programy i kursy edukacji rodzinnej oferowane przez Awo Soziale Dienste gGmbH	44
· Telefon zaufania/doradztwo online dla rodziców	45
· Doradztwo dla rodziców i rodzin	46
· Dofinansowanie rodzinnych wakacji	47
· Grupa dla rodziców i dzieci	48


DALSZE OFERTY POMOCY**49 - 63**

· Doradztwo w przypadku porodów przedwczesnych i porodów wysokiego ryzyka	49
· Socjalno-medyczna opieka poporodowa	50
· Asysta dla rodziców	51
· Doradztwo dot. sanatorium	52
· Doradztwo i wsparcie dla rodzin dzieci i młodzieży z autyzmem	53
· Grupy samopomocy	54
· Doradztwo w zakresie uzależnień	55
· Doradztwo i wsparcie ze strony służby socjalno-psychiatrycznej	56
· Doradztwo i wsparcie dla migrantów	57
· Socjalne domy towarowe/banki odzieży/banki żywności	58 - 59
· Doradztwo dla rodziców dzieci niepełnosprawnych	60
· Doradztwo przez centrum wsparcia opiekuńczego	61
· KipsFam	62
· Schronisko dla kobiet	63

INDEKS**64 - 65****STOPKA****67**

LISTA RZECZY DO SPRAWDZENIA PRZED PORODEM

CO?	KIEDY?	GDZIE?	✓
Doradztwo w okresie ciąży	w razie potrzeby podczas ciąży i po porodzie	Poradnia dla kobiet ciężarnych	
Znaleźć gabinet ginekologiczny	od początku ciąży	Internet	
Znaleźć położną	od początku ciąży	Internet; poradnia dla kobiet ciężarnych	
Znaleźć placówki porodowe/ zgłosić termin porodu	podczas ciąży	Placówki porodowe	
Znaleźć praktykę pediatryczną do badań profilaktycznych	podczas ciąży	Internet	
Poinformować o ciąży w pracy	brak terminu, w miarę możliwości od razu po stwierdzeniu ciąży	Pracodawca	
Złożyć wniosek o urlop rodzicielski	nie później niż 7 tygodni przed rozpoczęciem urlopu rodzicielskiego	Pracodawca	
Złożyć oświadczenie o uznaniu ojcostwa (dla par niebędących w związku małżeńskim)	przed lub po porodzie	Urząd ds. młodzieży i rodziny lub urząd stanu cywilnego	
Złożyć deklarację opieki nad dzieckiem (dla par niebędących w związku małżeńskim)	przed lub po porodzie	Urząd ds. młodzieży i rodziny	
Złożyć wniosek o zasiłek macierzyński	Przedłożyć zaświadczenie o ciąży co najmniej 7 tygodni przed porodem	Kasa ubezpieczeniowa	
Świadczenia z urzędu pracy/ urzędu opieki społecznej: Środki dodatkowe dla kobiet w ciąży/odzież ciążowa/ Wyprawka	Środki dodatkowe dla kobiet w ciąży, odzież ciążowa: od 13 tygodnia ciąży Wyprawka dla niemowląt: 2-3 miesięcy przed obliczonym terminem rozwiązania	Urząd pracy/urząd pomocy społecznej	
Złożyć wniosek o wypłatę z fundacji "Hilfen für Frauen und Familien M-V"	w trakcie ciąży	Poradnia dla kobiet ciężarnych	

CO?	KIEDY?	GDZIE?	
Pamiętać o badaniach profilaktycznych	od urodzenia	Lekarz pediatra	
Zgłosić dziecko do ubezpieczenia zdrowotnego	bezpośrednio po porodzie	Kasa ubezpieczeniowa	
Rejestracja w urzędzie stanu cywilnego	w ciągu tygodnia od porodu (zazwyczaj za pośrednictwem kliniki położniczej)	Urząd stanu cywilnego	
Zarejestrować dziecko w biurze meldunkowym	wykonywane automatycznie przez urząd stanu cywilnego		
Poszukać miejsca w żłobku	tak wcześnie, jak to możliwe	Internet	
Wniosek o zasiłek na dziecko	od urodzenia	Centrum świadczeń rodzinnych	
Wniosek o dodatek na dziecko	w razie potrzeby	Centrum świadczeń rodzinnych	
Wniosek o zasiłek rodzicielski	w ciągu pierwszych 3 miesięcy po porodzie	Ośrodek pomocy społecznej, LaGuS	
Wniosek o zasiłek mieszkaniowy	w razie potrzeby	Ośrodek pomocy mieszkaniowej	
Wniosek o zasiłek obywatelski	w razie potrzeby	Urząd pracy	
Wniosek o zasiłek na utrzymanie	w razie potrzeby	Urząd ds. młodzieży i rodziny	
Wniosek o miejsce w żłobku/ przedszkolu	jeśli jest to wymagane co najmniej 3 miesiące przed rozpoczęciem opieki w żłobku/ przedszkolu	Urząd ds. młodzieży i rodziny	

DORADZTWO W OKRESIE CIĄŻY

Co to jest?

Można tam omówić wszystkie pytania i problemy związane z ciążą, porodem i rodziną. Doradcy chętnie poszukają z Tobą rozwiązań. Dostępne są informacje o uprawnieniach i ofertach wsparcia, a także pomoc przy składaniu wniosków, np. o zasiłek rodzicielski. Możesz ubiegać się o pomoc finansową na wyprawkę dla dziecka. Doradztwo jest bezpłatne. Doradcy są zobowiązani do zachowania poufności.

Kiedy mogę skorzystać z doradztwa?

Kobiety, mężczyźni i pary mogą uzyskać poradę w czasie ciąży i po porodzie. Możliwe jest również doradztwo anonimowe. W sytuacjach awaryjnych pomoc jest dostępna w krótkim czasie, w pozostałych przypadkach zaleca się telefonicznie lub osobiste uzgodnienie terminu.



Gdzie odbywa się doradztwo?

- Caritasverband für das Erzbistum Hamburg e.V.
Region Rostock
w poniedziałki i czwartki
oraz po wcześniejszym umówieniu,
Alter Markt 2, 18195 Tessin
Tel.: 038205 - 79 81 33
Uzgadnianie terminów: 0381 - 600 91 10
- Diakonie Güstrow e.V.
Beratungszentrum Bützow
Schwangerschafts(konflikt-)beratungsstelle
Rühner Landweg 25, 18246 Bützow
Tel.: 038461 - 599 337
- Dzień konsultacji zewnętrznych:
Diakonie-Sozialstation w Schwaan
we wtorki w godzinach 13.00-17.00
August-Bebel-Str. 11, 18258 Schwaan, kontakt
telefoniczny na numer telefonu z Bützow
- Diakonie Rostocker Stadtmission e.V.
Integrierte Psychologische Beratungsstelle
Klosterstr. 1b, 18209 Bad Doberan
Tel.: 038203 - 631 24
www.rostocker-stadtmission.de
- Donum Vitae
Cubanzestraße 19b, 18225 Kühlungsborn
Tel.: 038293 - 44 67 71
www.kuehlungsborn.donumvitae.de
- DRK Kreisverband Güstrow e.V.
Schwangerschafts(konflikt)beratungsstelle
Rostocker Str. 16, 17166 Teterow
Tel.: 03996 - 135 99 18 lub 0152 - 26 19 97 20
- Oddział w Gnoien w czwartki
w godzinach 8.00-12.00 i 13.00-16.00
Schützenplatz 12, 17179 Gnoien
Tel.: 039971 - 30 99 03
www.drk-guestrow.de
- pro familia Landesverband M-V e.V.
Schwangerschafts(konflikt-)beratungsstelle
Hansenstr. 1, 18273 Güstrow
Tel.: 03843 - 68 23 15
www.profamilia.de

INFORMACJA O CIĄŻY/OCHRONIE MACIERZYŃSTWA

Co to jest?

Kobiety powinny poinformować swojego pracodawcę o ciąży i przewidywanej dacie porodu, gdy tylko dowiedzą się o tych faktach.

Pracodawca jest zobowiązany do poinformowania właściwych organów nadzorczych o ciąży.

Ochrona macierzyństwa chroni (przyszłe) matki, które są zatrudnione, przed zagrożeniami dla zdrowia, nadmiernymi wymaganiami w miejscu pracy, stratami finansowymi i utratą zatrudnienia.

Kiedy mogę skorzystać ze świadczeń?

Od początku ciąży do czterech miesięcy po porodzie rozwiązanie stosunku pracy przez pracodawcę jest niedozwolone, z kilkoma wyjątkami.

Jeżeli przyszła lub karmiąca matka nie może być zatrudniona w sposób zapewniający jej odpowiednią ochronę przed zagrożeniami dla życia i zdrowia, pracodawca jest zobowiązany do realizacji ogólnego zakazu zatrudnienia.

Jeśli przyszła matka ma osobiste dolegliwości, w celu ochrony lekarz może wydać indywidualny zakaz zatrudnienia.

Jeśli kobieta przestanie pracować częściowo lub całkowicie z powodu zakazu zatrudnienia lub zostanie przeniesiona na inne stanowisko pracy, zachowuje co najmniej swoje średnie zarobki (wynagrodzenie z tytułu ochronny macierzyństwa).

W okresie ochronnym od sześciu tygodni przed narodzinami dziecka, przyszła matka może być zatrudniona tylko wtedy, gdy wyraźnie to zadeklarowała.



W okresie ochronnym wynoszącym osiem tygodni po porodzie (dwanaście tygodni w przypadku porodu przedwczesnego lub mnogiego, po urodzeniu dziecka niepełnosprawnego) obowiązuje bezwzględny zakaz zatrudnienia.

W okresach ochrony macierzyństwa przed i po porodzie oraz w dniu porodu kobiety są zabezpieczone finansowo przez zasiłek macierzyński i dodatek od pracodawcy.

Gdzie mogę uzyskać poradę?

Za powiat Rostock odpowiedzialny jest

- Landesamt für Gesundheit und Soziales
Abt. Arbeitsschutz und technische Sicherheit
Dezernat Rostock
Friedrich-Engels-Platz 5-8, 18055 Rostock
Tel.: 0385 - 588 59952
www.lagus.mv-regierung.de

ŚRODKI DODATKOWE/WYPRAWKA W RAMACH ZASIŁKU OBYWATELSKIEGO/ POMOCY SPOŁECZNEJ

Co to jest?

Począwszy od 13. tygodnia ciąży, przyszłym matkom przysługują oprócz środków podstawowych, środki dodatkowe w wysokości 17% na okres od pierwszego tygodnia ciąży do porodu.

Świadczenia z tytułu wyprowadki podczas ciąży i porodu nie są zaliczane do środków podstawowych i są zapewniane oddzielnie. Do tych świadczeń uprawnione są również osoby, które są w stanie pokryć koszty utrzymania, ale nie jednorazowe potrzeby związane z narodzinami dziecka.

Kiedy mogę ubiegać się o świadczenie?

Gdy tylko kobieta dowie się o ciąży, powinna poinformować swoją osobę kontaktową w urzędzie pracy/urzędzie pomocy społecznej o dacie porodu obliczonej przez lekarza i przedstawić swoją kartę ciąży.

Wniosek o wyprowadkę na odzież ciążową oraz o wyprowadkę dla dziecka można składać również od 13 tygodnia ciąży u osoby kontaktowej w urzędzie pracy/urzędzie pomocy społecznej lub ośrodkach doradztwa w zakresie zasiłków.



Gdzie złożyć wniosek?

dla całego powiatu Rostock

Landkreis Rostock

Sozialamt

August-Bebel-Str. 3, 18209 Bad Doberan

Tel.: 03843 - 755-509 99

Faks: 03843 - 755-850 00

Przyjmowanie wniosków i doradztwo również:

- Am Wall 3-5, 18273 Güstrow
landkreis-rostock.de

Jobcenter des Landkreises Rostock

- Oddział Bad Doberan
Kammerhof 2, 18209 Bad Doberan

- Oddział Rostock
Kopernikusstr. 1a, 18057 Rostock

- Oddział Güstrow
Eisenbahnstr. 12, 18273 Güstrow
Tel.: 03843 - 77 50

- Oddział Teterow
Rostocker Str. 43-51, 17166 Teterow

Wspólny numer obsługi interesantów,
tel.: 03843 - 77 50



POMOC POŁOŻNEJ

Co to jest?

Położne wykorzystują swoją wiedzę i umiejętności, aby wspierać kobiety w ciąży i młode matki. Ich zadania obejmują opiekę przedporodową, poród i opiekę poporodową, a także wsparcie w opiece nad dzieckiem i okresie karmienia piersią. Istnieją niezależne położne i położne szpitalne.

Kiedy mogę ubiegać się o świadczenie?

Z usług położnej można korzystać od początku ciąży, podczas porodu i po porodzie.

Pomoc położnej w czasie ciąży:

Położne towarzyszą przyszłym matkom i ojcom podczas ciąży i zapewniają im wsparcie. Są one również upoważnione do stwierdzenia ciąży i wydania karty ciążyowej. Mogą wykonywać pewne badania profilaktyczne określone w karcie ciążyowej. Położne pomagają w dolegliwościach ciążyowych, oferują gimnastykę ciążyową i kursy przedporodowe. Pomagają w podjęciu decyzji o miejscu i sposobie porodu.

Wsparcie położnej w trakcie i po porodzie:

Jeśli poród przebiega prawidłowo, położna może samodzielnie kierować porodem, monitorować stan dziecka i wspierać matkę w radzeniu sobie z bólem porodowym. Obserwuje przebieg porodu i decyduje, czy konieczna jest dodatkowa pomoc medyczna i zaangażowanie lekarza.

Do jej zadań należy również ocena i badanie funkcji życiowych noworodka, np. oddechu, pulsu, podstawowego napięcia mięśniowego, wyglądu i odruchów. Położna jest również odpowiedzialna za początkową opiekę nad matką po porodzie i pomaga w rozpoczęciu karmienia piersią.



Opieka podczas połogu i karmienie piersią:

Nawet po porodzie położna jest obecna przy matce i jej nowo narodzonym dziecku. Pomaga i wspiera we wszystkich kwestiach dotyczących dziecka i zdrowia matki. Na przykład sprawdza inwolucję macicy, opatruje szwy, udziela porad dotyczących skurczy poporodowych, karmienia piersią lub karmienia dziecka. Sprawdza stan zdrowia noworodka, opatruje pępek i instruuje w zakresie opieki nad niemowlęciem. Pomaga młodym rodzicom bezpiecznie obchodzić się z dzieckiem.

Jak długo możliwa jest pomoc położnej?

Po porodzie każda kobieta z ustawowym ubezpieczeniem zdrowotnym ma prawo do wsparcia położnej przez 12 tygodni, w razie potrzeby do końca okresu karmienia piersią. W ciągu pierwszych dziesięciu dni po porodzie położna może odbyć do dwudziestu wizyt domowych. W szczególnych przypadkach kasy ubezpieczeniowe płacą za dalsze wizyty domowe na receptę po upływie 12 tygodni.

POMOC POŁOŻNEJ

Gdzie odbywa się doradztwo?

Adresy niezależnych położnych można uzyskać od stowarzyszeń i związków położnych. Ośrodki doradztwa ciążyowego i lekarze mogą pomóc w znalezieniu położnej.

Położne można znaleźć za pośrednictwem:

Praktyk położniczych i ośrodków porodowych, ginekologów, klinik położniczych, urzędu ds. zdrowia, kas ubezpieczeniowych, ksiązek telefonicznych lub w internecie na stronie www.hebammenverband.de.

albo

ammely (strona główna) jest bezpłatna dla wszystkich kobiet, a koszty porad wideo są również pokrywane przez kasę ubezpieczeniową!

To naprawdę świetne rozwiązanie, które wykorzystywane jest w szczególności przez kobiety, które nie znalazły jeszcze położnej.

Strona znajduje się pod adresem:

www.ammely.de



ammely



UZNAНИЕ OJCOSTWA

Co to jest?

Uznanie ojcostwa dziecka, którego rodzice nie pozostają ze sobą w związku małżeńskim w chwili narodzin, musi być dokonane osobiście i w formie dokumentu. Zasadniczo wymagana jest zgoda matki, która musi być również poświadczona urzędowa. Jeśli osoba uznająca lub matka nie jest jeszcze pełnoletnia, wymagana jest również zgoda przedstawiciela ustawowego (przedstawicieli ustawowych).

Kiedy mogę skorzystać z usługi doradztwa/ poświadczenia urzędowego?

Doradztwo i poświadczenie urzędowe mogą mieć miejsce przed lub po narodzinach dziecka. Poświadczenie uznania ojcostwa i zgody matki odbywa się bezpłatnie w Urzędzie ds. Młodzieży i Rodziny po wcześniejszym uzgodnieniu terminu i mogą być połączone z poświadczeniem deklaracji opieki nad dzieckiem.

Jeśli ojcostwo musi zostać najpierw ustalone, osoba niepełnoletnia może być reprezentowana przez Urząd ds. Młodzieży i Rodziny jako doradcę podczas procedury ustalania ojcostwa.

Gdzie odbywa się doradztwo/poświadczenie urzędowe?

📍 Powiat Rostock
Amt für Jugend und Familie
Siedziba główna w Güstrow
Am Wall 3-5, 18273 Güstrow

📍 Oddział Bad Doberan
August-Bebel-Straße 3, 18209 Bad Doberan

Tel.: 03843 - 75 55 19 99

www.landkreis-rostock.de/jugend-und-familie

Wszystkie urzędy stanu cywilnego w całych Niemczech poświadczają uznanie ojcostwa!



DEKLARACJA OPIEKI NAD DZIECKIEM

Co to jest?

Rodzice, którzy nie są małżeństwem w chwili narodzin dziecka, mogą sprawować wspólną opiekę nad dzieckiem tylko wtedy, gdy ich deklaracja opieki nad dzieckiem zostanie poświadczona urzędowo.

Kiedy mogę ubiegać się o świadczenie?

Doradztwo i poświadczenie urzędowe mogą mieć miejsce przed lub po narodzinach dziecka. Oświadczenie o opiece jest poświadczane urzędowo bezpłatnie w Urzędzie ds. Młodzieży i Rodziny po wcześniejszym uzgodnieniu terminu i może być połączone wymaganym do tego poświadczeniem uznania ojcostwa, jeśli nie miało to jeszcze miejsca.

Gdzie odbywa się doradztwo/poświadczenie urzędowe?

- Powiat Rostock
 Amt für Jugend und Familie
 Siedziba główna w Güstrow
 Am Wall 3-5, 18273 Güstrow
 - Oddział Bad Doberan
 August-Bebel-Straße 3, 18209 Bad Doberan
- Tel.: 03843 - 75 55 19 99
www.landkreis-rostock.de/jugend-und-familie



NOTATKI:

ZASIŁEK MACIERZYŃSKI

Co to jest?

W okresach ochrony macierzyństwa przed i po porodzie oraz w dniu porodu kobiety, które są ubezpieczone w ustawowej kasie ubezpieczeniowej, otrzymują zasiłek macierzyński w wysokości do 13 euro dziennie z ustawowej kasy ubezpieczeniowej oraz zasiłek pracodawcy w wysokości różnicy w stosunku do średniego wynagrodzenia netto.

Warunkiem jest pozostawanie w stosunku pracy lub rozwiązanie stosunku pracy w sposób dopuszczalny przez pracodawcę w okresie ciąży lub w okresach ochronnych.

Kobiety, które same nie są ubezpieczone w ustawowej kasie ubezpieczeniowej, ale są ubezpieczone prywatnie lub mają ubezpieczenie rodzinne w ustawowej kasie ubezpieczeniowej, mogą pod pewnymi warunkami otrzymać jednorazowy zasiłek macierzyński w wysokości do 210 euro z Federalnego Urzędu Ubezpieczeń (Bundesversicherungsamt) plus zasiłek pracodawcy w wysokości różnicy między 13 euro a średnim wynagrodzeniem netto.

Dla osób samozatrudnionych mają zastosowanie specjalne przepisy w zależności od ich ubezpieczenia zdrowotnego lub ubezpieczenia na wypadek niezdolności do pracy.

Osoby pobierające zasiłek dla bezrobotnych I otrzymują zasiłek macierzyński w wysokości poprzedniego zasiłku dla bezrobotnych I z kasy ubezpieczeniowej.

Kiedy mogę złożyć wniosek?

Konieczne zaświadczenie wydawane jest przez ginekologa/położną na siedem tygodni przed przewidywaną datą porodu.

Gdzie mogę złożyć wniosek?

W swojej kasie ubezpieczeniowej lub w
 Bundesversicherungsamt
 (Mutterschaftsgeldstelle)
 Friedrich-Ebert-Allee 38, 53113 Bonn
 Telefon: 0228 - 619 18 88

Informacje i formularze zgłoszeniowe są dostępne w Internecie:

www.mutterschaftsgeld.de



URLOP RODZICIELSKI

Co to jest?

Matki i ojcowie, rodzice zastępczy i adopcyjni oraz, w wyjątkowych przypadkach, dziadkowie i krewni do trzeciego stopnia, mający zatrudnienie, są uprawnieni do urlopu rodzicielskiego.

Beneficjenci muszą mieszkać z dzieckiem w tym samym gospodarstwie domowym, opiekować się i wychowywać dziecko przez większość czasu oraz nie pracować więcej niż średnio 32 godziny tygodniowo w miesiącu podczas urlopu rodzicielskiego.

Każde z rodziców ma prawo do urlopu rodzicielskiego niezależnie od drugiego rodzica do momentu ukończenia przez dziecko trzeciego roku życia. W okresie od trzecich do ósmych urodzin dziecka można ubiegać się o część świadczenia trwającą do 24 miesięcy.

W trakcie urlopu rodzicielskiego pracodawca nie może złożyć wypowiedzenia.

Kiedy należy złożyć wniosek?

Wniosek o urlop rodzicielski, który przypada między narodzinami dziecka a jego trzecimi urodzinami, należy złożyć u pracodawcy na piśmie co najmniej siedem tygodni przed jego rozpoczęciem. Termin na zgłoszenie urlopu rodzicielskiego między trzecimi a ósmymi urodzinami dziecka wynosi 13 tygodni.

Gdzie mogę uzyskać poradę?

Za powiat Rostock odpowiedzialny jest

- Landesamt für Gesundheit und Soziales MV
Dezernat Rostock
Friedrich-Engels-Platz 5-8, 18055 Rostock
Tel.: 0385 - 588 59951
www.lagus.mv-regierung.de



ZGŁOSZENIE TERMINU PORODU

Co to jest?

Dziecko może przyjść na świat w różnych miejscach. Porody są możliwe w szpitalach/klinikach, domach narodzin lub w domu.

Jeśli jesteś już w kontakcie z położną, w razie potrzeby skontaktuje Cię ona z kliniką. W przypadku planowanego porodu w domu narodzin lub porodu domowego, zgłoszenie odbywa się zazwyczaj za pośrednictwem odpowiedniej położnej.

Kiedy odbywa się zgłoszenie?

Zgłoszenie nie jest obowiązkowe, ale jest szczególnie zalecane kobietom w ciąży wysokiego ryzyka.

Od 30 tygodnia ciąży należy w razie potrzeby telefonicznie uzgodnić termin rozmowy w klinice lub wziąć udział w odpowiednim wieczorze informacyjnym.





KLINIKA GINEKOLOGII I POŁOŻNICTWA

Co to jest?

Miejsce, które zapewnia wszechstronny i indywidualnie dostosowany zakres usług związanych z ciążą, porodem i opieką poporodową. Klinika wspiera rodziców od ciąży do porodu i w okresie karmienia piersią. Położne, pielęgniarki, lekarze oraz doradcy ds. karmienia piersią i laktacji są służą rodzicom pomocą. Szkoła dla rodziców organizuje wydarzenia informacyjne i kursy praktyczne (np. kurs karmienia uzupełniającego, kurs dla babć i dziadków, kurs karmienia piersią).

Położnictwo nastawione na rodzinę

Ginekolog	24 godziny na miejscu
Położna	24 godziny na miejscu
Anestezjolog	24 godziny na miejscu
Pediatra	24 godziny na miejscu
Oddział intensywnej opieki pediatrycznej dla wcześniaków od 32 tygodnia ciąży Bliźnięta od 33 tygodnia ciąży	obecny
Obecność partnera na sali porodowej	możliwy
Pokój rodzinny	obecny
24 godz. Pozostawianie dziecka przy matce	24 godz.

Gdzie odbywa się doradztwo?

- KMG Klinikum Güstrow
 Friedrich-Trendelenburg-Allee 1,
 18273 Güstrow
www.kmg-kliniken.de

SZKOŁA RODZICÓW KMG

Co?	Kiedy?	Gdzie?
Planowanie porodu w przypadku położenia miednicowego i ciąży bliźniaczej	od 36 tygodnia ciąży od 34 tygodnia ciąży	Po uzgodnieniu terminu, sala porodowa Tel.: 03843 - 34 12 70
Rozmowy po nietypowym przebiegu porodu	Od 36 tygodnia ciąży	Po uzgodnieniu terminu, sala porodowa Tel.: 03843 - 34 12 70
Wieczór informacyjny dla przyszłych rodziców w tym zwiedzanie sali porodowej, oddziału położniczego i oddziału intensywnej opieki pediatrycznej	Daty patrz internet (zgłoszenie nie jest wymagane)	Kawiarnia KMG Klinikum Güstrow
Szkoła rodziców: Spotkania rodziców z dziećmi, szkoła dla rodzeństwa, kurs doradztwa przedporodowego	Daty patrz internet	Zgłoszenia: Henrike Nottmeier Położna Koordination Elternschule Tel.: 03843 - 3412 33 e-mail: h.nottmeier@kmg-kliniken.de



WSPARCIE PEDIATRYCZNE ZE STRONY PEDIATRÓW PROWADZĄCYCH PRYWATNĄ PRAKTYKĘ

Co to jest?

Pediatra leczy wszystkich młodych ludzi od urodzenia do ukończenia 18 roku życia.

Jest on osobą pierwszego kontaktu w zakresie wszystkich chorób wieku dziecięcego i wieku dorastania, zaburzeń rozwojowych i wad rozwojowych, a także wszelkiej opieki profilaktycznej.

Celem jest zawsze zapewnienie indywidualnej, a jednocześnie pełnej opieki dzieciom i młodzieży oraz ich rodzinom; zarówno pacjenci, jak i rodzice powinni czuć, że są w dobrych rękach ze swoimi problemami i troskami.



- dr Andreas Schneider
Poggestr.8, 17166 Teterow
Tel.: 03996 - 12 03 82
- pan Steffen Büchner
Goldberger Str. 70, 18273 Güstrow
Tel.: 03843 - 33 29 10
- dr Veronika Edinger
Franz-Parr-Platz 6, 18273 Güstrow
Tel.: 03843 - 68 68 28
- dr Sabine Glasenapp
Am Markt 12, 18209 Bad Doberan
Tel.: 038203 - 85 26 71
- dr Ondrej Kovac
Strandstraße 6, 18225 Kühlungsborn
Tel.: 038293 - 47 39 33
- Gemeinschaftspraxis
Isabel Kletzin & Tanja Kolax
Am Forstthof 22, 18246 Bützow
Tel.: 038461 - 524 21
- pan M. Köhler
Am Markt 12, 18209 Bad Doberan
Tel.: 038203 - 77 92 80
- dr Gabriele Mahnke Christin Langhof
Pfahlweg 1, 18273 Güstrow
Tel.: 03843 - 33 21 09
- dr Ute Herrmann
Haselstr. 2, 18273 Güstrow
Tel.: 03843 - 68 30 23
- dr Marion Richter
Dammchausee 28-30, 18209 Bad Doberan
Tel.: 038203 - 147 87
- dr Sandra Roloff
Markt 21, 18258 Schwaan
Tel.: 03844 - 81 09 50
- dr Sybille Sengbusch
Dammchausee 28-30, 18209 Bad Doberan
Tel.: 038203 - 147 87

KLINIKA PEDIATRII I MEDYCYNY WIEKU DORASTANIA (KLINIK FÜR KINDER- UND JUGENDMEDIZIN)

Co to jest?

Klinika Pediatrii i Medycyny Wieku Dorastania (Klinik für Kinder- und Jugendmedizin) w KMG Klinikum Güstrow zajmuje się leczeniem dzieci i młodzieży w wieku od 0 do 18 lat na dwóch nowoczesnych oddziałach.

W ścisłej współpracy ze specjalistycznymi oddziałami ginekologii, laryngologii, chirurgii i urologii leczymy choroby zakaźne, choroby nerek i płuc, choroby neuropediatryczne oraz choroby psychosomatyczne.

Na naszym oddziale monitorowania noworodków zapewniamy opiekę okołoporodową chorym noworodkom, wcześniakom od 32 tygodnia ciąży oraz ważącym powyżej 1500 g.

Kiedy można skorzystać z leczenia?

Z reguły pacjentów do naszej kliniki kierują lekarze pierwszego kontaktu. W razie potrzeby rodzice mogą również przyprowadzić swoje dzieci na nasz oddział ratunkowy, który jest czynny 24 godziny na dobę.

Dane kontaktowe

- KMG Klinikum Güstrow
 Klinik für Kinder- und Jugendmedizin
 Friedrich-Trendelenburg-Allee 1
 18273 Güstrow

Sekretariat:

Tel.: 03843 - 34 22 02

Faks: 03843 - 34 34 40

www.kmg-kliniken.de



PIERWSZA PORADA W RAMACH SIECI WCZESNA POMOC (FRÜHE HILFEN)



Co to jest?

W skład zespołu Wczesna Pomoc wchodzi specjalści z ośrodków doradztwa ciąży, edukacji rodzinnej, położne (rodzinne) i wielu specjalistów z sektora opieki zdrowotnej oraz służby pomocy dzieciom i młodzieży. Wszyscy oni mają codzienny kontakt z niemowlętami i małymi dziećmi oraz ich rodzicami. W związku z tym ponoszą oni szczególną odpowiedzialność za dzieci i ich rodziny w naszym powiecie.

Głównym celem jest zapewnienie wsparcia, zanim małe zmartwienia przerodzą się w duże problemy. Wielu lokalnych specjalistów współpracuje w ramach czterech regionalnych sieci Wczesna Pomoc i ochrony dzieci.

Kiedy mogę skorzystać z doradztwa?

Wszyscy (przyszli) rodzice w powiecie Rostock, zwłaszcza rodzice małych dzieci, mogą zwrócić się do regionalnych osób kontaktowych lub koordynatora sieci, jeśli chcieliby uzyskać wsparcie, ale nie wiedzą dokładnie, kto mógłby im pomóc.

Gdzie odbywa się doradztwo?

- DRK Kreisverband Bad Doberan e.V.
Anna Koch
Ehm-Welk-Straße 23, 18209 Bad Doberan
Tel.: 038203 - 652 12
- Jugend- und Sozialwerk Region Rostock (JSW) gGmbH
Peggy Helmholz
Ribnitzer Str. 11, 18181 Graal-Müritz
Tel.: 038206 - 148 48 lub
01512 - 391 37 63
- Landkreis Rostock,
Amt für Kinder- und Jugendhilfe
Petra Schewe
Am Wall 3 - 5, 18273 Güstrow
Tel.: 03843 - 755-52 101
- DRK Kreisverband Güstrow e.V.
Schwangerschafts(konflikt)beratung
Monika Schmidt
Rostocker Str. 16, 17166 Teterow
Tel.: 03996 - 135 99 18 lub
0152 - 26 19 97 20
- Landkreis Rostock,
Amt für Kinder- und Jugendhilfe
Dörte Podratz & Frances Weschke
August-Bebel-Str. 3, 18209 Bad Doberan
Tel.: 03843 - 75 55 20 10
www.landkreis-rostock.de/kinder-und-jugendhilfe

W razie potrzeby doradztwo może również odbywać się na miejscu lub w domu.

LISTY DO RODZICÓW „KROK PO KROKU” (ELTERNBRIEFE „SCHRITT FÜR SCHRITT”)

Co to jest?

Łącznie 24 listy do rodziców pomogą Ci w wychowaniu dziecka od urodzenia do 4 roku życia. Listy do rodziców są wysyłane pocztą w zależności od wieku dziecka. Opisują one etapy rozwoju, są napisane w łatwy do zrozumienia sposób i zawierają wiele sugestii i praktycznych wskazówek.

Kiedy mogę skorzystać z doradztwa?

Wszyscy rodzice, którzy mieszkają w powiecie Rostock i mają dzieci w wieku poniżej 4 lat.

Gdzie odbywa się doradztwo/jakie są osoby kontaktowe?

Bezpłatne ELTERNBRIEFE® można zamówić w:

- 
 Landkreis Rostock
 Amt für Kinder- und Jugendhilfe,
 Bestellservice Elternbriefe
 Am Wall 3 - 5, 18273 Güstrow
 E-Mail: Elternbriefe-LRO@lkros.de
 Tel.: 03843 - 75 55 20 01



ZASIŁEK NA DZIECKO

Co to jest?

Zasiłek na dziecko jest wypłacany w celu pokrycia potrzeb związanych z opieką i wychowaniem lub edukacją dziecka. Po ukończeniu 18 roku życia sprawdzane są dalsze specjalne wymagania. Tylko jedna osoba otrzymuje zasiłek na jedno i to samo dziecko.

Niemcy zazwyczaj otrzymują zasiłek rodzinny na swoje dzieci, jeśli wnioskodawca (osoba uprawniona do zasiłku na dziecko) i dziecko mają miejsce zamieszkania lub miejsce stałego pobytu w Niemczech. Dla zatrudnionych w UE, Niemców mieszkających za granicą oraz cudzoziemców, mieszkających w Niemczech uchodźców i osób ubiegających się o azyl mają zastosowanie specjalne przepisy.

Jako dzieci mogą być uwzględnione:

- własne lub adoptowane dzieci
- dzieci współmałżonka i wnuki, jeśli mieszkają w tym samym gospodarstwie domowym
- dzieci z rodzin zastępczych



Kiedy mogę ubiegać się o świadczenie?

Prawo do zasiłku na dziecko istnieje co do zasady za każdy miesiąc, w którym warunki uprawniające do zasiłku zostały spełnione przynajmniej jednego dnia. O zasiłek na dziecko można ubiegać się wstecznie za 6 poprzednich miesięcy. Może być wypłacany najdłużej do 25 roku życia roku życia.

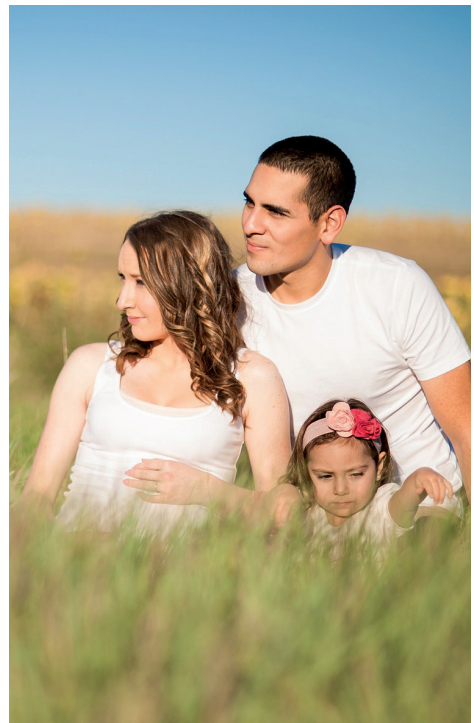
Gdzie złożyć wniosek?

Przez internet:
www.familienkasse.de



Pocztą: Familienkasse Nord, 20069 Hamburg

Osobiście: Kopernikusstr. 1a 18057 Rostock
 obecnie co tydzień we wtorki w
 Versorgungsamt LAGuS MV
 (Adres - patrz zasiłek rodzicielski)



ZASIŁEK RODZICIELSKI

Co to jest?

Zasiłek rodzicielski (podstawowy zasiłek rodzicielski/zasiłek rodzicielski plus) to świadczenie zastępujące dochód, do którego uprawnieni są matki i ojcowie,

- jeśli sami opiekują się i wychowują dziecko po porodzie,
- nie są zatrudnieni na więcej niż 32 godziny tygodniowo,
- mieszkają w gospodarstwie domowym ze swoimi dziećmi i
- mają miejsce zamieszkania lub miejsce stałego pobytu w Niemczech.

Matkom i ojcom przysługuje podstawowy zasiłek rodzicielskiego na okres do 14 miesięcy (do 18 miesięcy w przypadku przedwczesnego porodu), który mogą podzielić między siebie. Minimalny podstawowy zasiłek rodzicielski wynosi 300 euro. Zasiłek rodzicielski plus wynosi maksymalnie połowę kwoty zasiłku rodzicielskiego, który przysługiwałby rodzicom bez dochodów za niepełny wymiar czasu pracy po urodzeniu dziecka. Jest on jednak wypłacany przez podwójny okres. Więcej informacji, w tym wysokość świadczeń, można znaleźć na stronie:

<https://familienportal.de/familienportal/meta/egr>



Kiedy mogę złożyć wniosek?

Pisemny wniosek o zasiłek rodzicielski składa się po urodzeniu dziecka. Wypłaty z mocą wsteczną są dokonywane tylko za trzy poprzednie miesiące życia dziecka.

Gdzie mogę złożyć wniosek?

Lokalnie za okręg Rostock odpowiada:

- Landesamt für Gesundheit und Soziales MV
Dezernat Rostock
Friedrich-Engels-Platz 5-8, 18055 Rostock
Tel.: 0385 - 588 59951

Wnioski są dostępne online:
www.lagus.mv-regierung.de



ALIMENTY

Co to jest?

Alimenty na dzieci

Dzieci mają prawo do alimentów od rodziców do czasu osiągnięcia pełnoletności lub ukończenia pierwszej edukacji. Jeśli rodzice mieszkają osobno, rodzic, z którym mieszka dziecko, wypełnia swój obowiązek poprzez codzienną opiekę i wychowanie. Drugi rodzic musi wówczas płacić alimenty, których wysokość zależy od jego dochodów.

Roszczenie alimentacyjne matki i ojca z tytułu narodzin dziecka

Ojciec ma obowiązek płacić matce alimenty przez okres sześciu tygodni przed i ośmiu tygodni po urodzeniu dziecka. Jeśli matka nie pracuje, ponieważ nie jest w stanie tego zrobić z powodu ciąży lub porodu, ojciec jest zobowiązany do jej utrzymania przez dłuższy czas. Ojciec/matka jest również zobowiązany do płacenia alimentów, jeśli matka/ojciec nie jest w stanie pracować z powodu opieki lub wychowywania dziecka.

Obowiązek alimentacyjny rozpoczyna się najwcześniej cztery miesiące przed porodem i trwa przez co najmniej trzy lata po porodzie.

Matki i ojcowie, którzy są jedynymi opiekunami dziecka, mają prawo do porady i wsparcia w dochodzeniu roszczeń alimentacyjnych na dziecko i ich roszczeń alimentacyjnych wynikających z narodzin dziecka. Młodzi dorośli w wieku do 21 roku życia mają również prawo do poradnictwa i wsparcia w dochodzeniu roszczeń alimentacyjnych.



Kiedy mogę skorzystać z doradztwa?

Doradztwo można uzyskać w dowolnym momencie po złożeniu wniosku.

W celu wyegzekwowania roszczeń alimentacyjnych małoletnie dziecko może być reprezentowane pomocniczo przez Urząd ds. Młodzieży i Rodziny.

Gdzie odbywa się doradztwo?

- Powiat Rostock
 Amt für Jugend und Familie
 Siedziba główna w Güstrow
 Am Wall 3-5, 18273 Güstrow
- Oddział Bad Doberan
 August-Bebel-Straße 3, 18209 Bad Doberan

Tel.: 03843 - 75 55 19 99

www.landkreis-rostock.de/jugend-und-familie

ZASIŁEK NA UTRZYMANIE

Co to jest?

Zasiłek na utrzymanie to pomoc finansowa od państwa dla wszystkich dzieci samotnych rodziców, którzy otrzymują niewystarczające alimenty lub nie otrzymują ich wcale.

Kiedy mogę skorzystać z doradztwa/ świadczenia?

Jeśli dziecko mieszkające z samotnie wychowującym rodzicem, który jest wolny, owdowiały, rozwiedziony lub w trwałej separacji i nie otrzymuje regularnie alimentów od drugiego rodzica lub jeśli drugi rodzic nie żyje, nie otrzymuje dodatku dla sierot w wysokości zasiłku na utrzymanie, rodzic sprawujący opiekę może ubiegać się o zasiłek na utrzymanie. Od 12 urodzin uprawnienie przysługuje jeszcze tylko wówczas, jeśli nie są pobierane żadne świadczenia z tytułu SGB II (kodeks socjalny II) lub dziecko nie jest już zależne od świadczeń z tytułu SGB II ze względu na zasiłek na utrzymanie lub rodzic, z którym dziecko mieszka, osiąga dochód w wysokości co najmniej 600 euro.

Zasiłek na utrzymanie jest wypłacany do 18 roku życia.

Gdzie odbywa się doradztwo?

Odpowiedzialna placówka zależy od nazwisko dziecka.

- Powiat Rostock
Amt für Jugend und Familie
Siedziba główna w Güstrow
Am Wall 3-5, 18273 Güstrow
- Oddział Bad Doberan
August-Bebel-Straße 3, 18209 Bad Doberan

Tel.: 03843 - 75 55 19 99

www.landkreis-rostock.de/jugend-und-familie



KURATELA

Co to jest?

Kuratela jest bezpłatną usługą świadczoną przez Urząd ds. Młodzieży i Rodziny. Kurator reprezentuje małoletnie dziecko przy ustalaniu ojcostwa i/lub egzekwowaniu roszczeń alimentacyjnych. W tym kontekście kurator jest również uprawniony do reprezentowania dziecka przed sądem.

Kiedy mogę ubiegać się o świadczenie?

W razie potrzeby o kuratelę może wystąpić rodzic, pod którego opieką znajduje się dziecko, po złożeniu pisemnego wniosku, niezależnie od tego, czy rodzice są lub byli ze sobą w związku małżeńskim.

Gdzie odbywa się świadczenie?

- Powiat Rostock
 Amt für Jugend und Familie
 Siedziba główna w Güstrow
 Am Wall 3-5, 18273 Güstrow
- Oddział Bad Doberan
 August-Bebel-Straße 3, 18209 Bad Doberan

Tel.: 03843 - 75 55 19 99

www.landkreis-rostock.de/jugend-und-familie



DODATEK NA DZIECKO

Co to jest?

Dodatek na dziecko zapewnia wsparcie finansowe rodzinom o niskich dochodach. Tylko jedna osoba może otrzymać dodatek na jedno i to samo dziecko. Jest on wypłacany razem z zasiłkiem na dziecko.

Aby go otrzymać, należy spełnić następujące wymagania:

- Dziecko mieszka w Twoim gospodarstwie domowym, ma mniej niż 25 lat i nie jest w związku małżeńskim ani zarejestrowanym związku partnerskim.
- Otrzymujesz zasiłek rodzinny (lub porównywalne świadczenie) na dziecko.
- Dochód brutto rodziny wynosi co najmniej 900 euro (pary) lub 600 euro (osoby samotnie wychowujące dzieci).
- Jeśli oprócz dochodu otrzymasz dodatek na dziecko i ewentualnie zasiłek mieszkaniowy, będziesz mieć wystarczająco dużo pieniędzy na utrzymanie rodziny.



Kiedy mogę ubiegać się o świadczenie?

Jeśli wymagania są spełnione, dodatek na dziecko jest przyznawany na sześć miesięcy od miesiąca złożenia wniosku. Nie jest on wypłacany wstecznie. Po podaniu zaledwie kilku szczegółów asystent ds. dodatku na dziecko z centrum świadczeń rodzinnych sprawdzi, czy masz prawo do dodatku na dziecko. Uznaje się, że potrzeby rodziny są zaspokajane przez wypłatę dodatku na dziecko i ewentualnego zasiłku mieszkaniowego, do których może być ona uprawniona, a zatem nie ma prawa do zasiłku socjalnego ani zasiłku dla bezrobotnych II. (<https://www.arbeitsagentur.de/familie-und-kinder/kinderzuschlag-verstehen/kiz-lotse>) Więcej informacji można znaleźć na stronie www.familienportal.de

Gdzie złożyć wniosek?

Przez internet: www.familienkasse.de



Pocztą: Familienkasse Nord, 20069 Hamburg

Osobiście: Kopernikusstr. 1a 18057 Rostock
obecnie co tydzień we wtorki w
Versorgungsamt LAGuS MV
(Adres - patrz zasiłek rodzicielski)

Uzgodnij termin
wideoporady:



Asystent ds. dodatku na dziecko
(niewiążąca kalkulacja szacunkowa):



ZASIŁEK MIESZKANIOWY

Co to jest?

Każda osoba o niskich dochodach może otrzymać dopłatę na pokrycie kosztów mieszkaniowych. W przypadku najemców mieszkania lub pokoju zasiłek mieszkaniowy jest wypłacany jako dopłata do czynszu. Właściciele mieszkań własnościowych lub własnych domów otrzymują zasiłek mieszkaniowy jako dodatek na pokrycie obciążeń.

Kiedy mogę ubiegać się o świadczenie?

W zależności od liczby członków gospodarstwa domowego branych pod uwagę, wysokości kosztów mieszkaniowych i wysokości całkowitego dochodu, każdy, kto należy do grupy osób uprawnionych, ma prawo do dodatku mieszkaniowego.

Zasiłek mieszkaniowy jest następnie wypłacany od miesiąca, w którym złożono wniosek.

Kto już otrzymuje świadczenia obejmujące koszty zakwaterowania, np. zasiłek dla bezrobotnych II i zasiłek socjalny z urzędu pracy, podstawowe zabezpieczenie i pomoc w pokryciu kosztów utrzymania z urzędu opieki społecznej, nie otrzyma zasiłku mieszkaniowego.

Gdzie mogę złożyć wniosek?

Wniosek należy złożyć w ośrodku pomocy mieszkaniowej właściwych władz miejskich, gminnych lub okręgowych.

Są tam również dostępne formularze.



ZASIŁEK OBYWATELSKI/POMOC SPOŁECZNA

Co to jest?

Jeśli koszty utrzymania rodziny (np. podczas urlopu rodzicielskiego) nie są zapewnione z własnych dochodów lub własnego majątku, możesz ubiegać się o zasiłek obywatelski.

Każdy, kto jest niezdolny do pracy, tj. nie może pracować co najmniej trzy godziny dziennie, otrzymuje pomoc społeczną. W takim przypadku należy również złożyć wniosek o pomoc społeczną na dziecko.

Kiedy mogę ubiegać się o świadczenie?

Wniosek należy złożyć niezwłocznie po pojawieniu się takiej potrzeby.

Rodzice/rodzice samotnie wychowujący dziecko, którzy otrzymują już bieżące świadczenia z urzędu pracy/urzędu opieki społecznej przed urodzeniem dziecka, powinni przedłożyć akt urodzenia właściwemu organowi niezwłocznie po jego otrzymaniu i zgłosić zmianę sytuacji życiowej.



Gdzie należy złożyć wniosek?

Jobcenter des Landkreises Rostock

- Oddział Bad Doberan
Kammerhof 2, 18209 Bad Doberan
- Oddział Rostock
Kopernikusstr. 1a, 18057 Rostock
- Oddział Güstrow
Eisenbahnstr. 12, 18273 Güstrow
- Oddział Teterow
Rostocker Str. 43-51, 17166 Teterow

Wspólny numer obsługi interesantów

tel.: 03843 - 77 50

Dla całego powiatu Rostock

- Powiat Rostock
Sozialamt
August-Bebel-Str. 3, 18209 Bad Doberan
Tel.: 03843 - 755-509 99
Faks: 03843 - 755-108 10

Przyjmowanie wniosków i doradztwo również:

- Am Wall 3-5, 18273 Güstrow

www.landkreis-rostock.de/sozialamt

[www.arbeitsagentur.de/vor-ort/rostock/
jobcenterlandkreisrostock/unseronlineangebot](http://www.arbeitsagentur.de/vor-ort/rostock/jobcenterlandkreisrostock/unseronlineangebot)



POŁOŻNE RODZINNE LUB PIELĘGNIARKI RODZINNE I PEDIATRYCZNE

Co to jest?

Położne rodzinne lub pielęgniarki rodzinne i pediatryczne są dostępne dla rodzin w trudnych sytuacjach.

Wspierają rodziny lub samotnych rodziców z dziećmi, np.

- w opiece i karmieniu dziecka
- w reorganizacji codziennego życia z dzieckiem
- w ograniczaniu nadmiernych wymagań i lęków przy obchodzeniu się z dzieckiem
- w pośrednictwie i kontaktach z urzędami i poradniami.

Kiedy mogę ubiegać się o świadczenie?

Rodziny w szczególnych sytuacjach życiowych, bardzo młode matki lub rodzice, którzy czują się przeciążeni, mogą skorzystać z tej usługi. Misja położnych rodzinnych lub pielęgniarek rodzinnych, środowiskowych i pediatrycznych zwykle zaczyna się od 9 tygodnia życia dziecka i kończy się w dniu 1 urodzin dziecka. W wyjątkowych przypadkach możliwe jest również wcześniejsze rozpoczęcie. Oferta jest dobrowolna i bezpłatna.

Gdzie odbywa się doradztwo/pośrednictwo?

Powiat Rostock

Oddział Bad Doberan Gesundheitsamt
Dammchausee 30a, 18209 Bad Doberan
Petra Stengel

Tel.: 03843 - 75 55 31 50

www.landkreis-rostock.de/gesundheitsamt



NOTATKI:

EDUKACJA I UCZESTNICTWO

Co to jest?

Pakiet edukacyjny ma na celu promowanie i wspieranie dzieci i młodzieży z rodzin o niskich dochodach. Celem jest umożliwienie dzieciom i młodzieży uczestnictwa, organizowania wolnego czasu razem z rówieśnikami po szkole, muzykowania, jedzenia w szkolnej stołówce i otrzymywania ukierunkowanego wsparcia poprzez pomoc w nauce.

Pakiet edukacyjny daje więcej możliwości dzieciom z rodzin o niskich dochodach.

Pakiet edukacyjny obejmuje następujące świadczenia:

- Jednodniowe i wielodniowe wyjazdy organizowane przez szkoły lub przedszkola oraz wycieczki
- Udział w zbiorowym programie obiadowym dla dzieci w wieku szkolnym
- Świadczenia na osobiste wyposażenie szkolne: dostosowywane co roku
- Wsparcie w nauce
- Koszty transportu do szkoły
- W okręgu Rostock transport do lokalnej szkoły jest bezpłatny. Dodatkowe świadczenia są realizowane tylko w kilku wyjątkowych

przypadkach. W razie jakichkolwiek pytań prosimy o kontakt z osobą odpowiedzialną lub administracją szkoły

- Świadczenia na uczestnictwo w życiu społecznym i kulturalnym – maksymalnie 15,00 EUR miesięcznie dla uczniów w wieku do 18 roku życia.

Świadczenia na edukację i uczestnictwo oraz zasiłek obywatelski mogą podlegać corocznej zmianie.

Kiedy mogę skorzystać z doradztwa/ świadczenia?

Dzieci i młodzież przed ukończeniem 25 roku życia, nieotrzymujący wynagrodzenia z tytułu nauki zawodu oraz pobierający jedno z poniższych świadczeń:

- Zasiłek obywatelski zgodnie z SGB II
- Pomoc społeczna zgodnie z SGB XII (kodeks socjalny XII)
- Zasiłek mieszkaniowy lub dodatek na dziecko zgodnie z BKGG
- Świadczenia w oparciu o § 2 AsylBLG (ustawa o świadczeniach dla osób ubiegających się o azyl)



Gdzie uzyskać poradę/złożyć wniosek?

Każda osoba otrzymująca zasiłek obywatelski składa wniosek do odpowiedniego urzędu pracy.

Jobcenter des Landkreises Rostock

- Oddział Bad Doberan
Kammerhof 2, 18209 Bad Doberan
- Oddział Rostock
Kopernikusstr. 1a, 18057 Rostock
- Oddział Güstrow
Eisenbahnstr. 12, 18273 Güstrow
- Oddział Teterow
Rostocker Str. 43-51, 17166 Teterow

Wspólny numer obsługi interesantów

Tel.: 03843 - 77 50

Każda osoba otrzymująca pomoc społeczną na mocy SGB XII, zasiłek mieszkaniowy, dodatek na dziecko lub świadczenia na mocy ustawy o świadczeniach dla osób ubiegających się o azyl §2 musi złożyć wniosek do Urzędu Opieki Społecznej.

- Powiat Rostock
Sozialamt
August-Bebel-Str. 3, 18209 Bad Doberan

Osoby do kontaktu: koordynatorzy ds. karty edukacyjnej (Bildungskarte) oraz edukacji i uczestnictwa (SB BuT)
Tel.: 03843 - 75 55 04 40
Tel.: 03843 - 75 55 04 41

Przyjmowanie wniosków i doradztwo również:

- Powiat Rostock
Sozialamt
Oddział Güstrow
Am Wall 3-5, 18273 Güstrow

www.landkreis-rostock.de/sozialamt



DORADZTWO I WSPARCIE ZE STRONY SŁUŻBY ZDROWIA Z ZAKRESU PEDIATRII I MEDYCYNY WIEKU DORASTANIA

Co to jest?

Służba zdrowia z zakresu pediatrii i medycyny wieku dorastania urzędu ds. zdrowia składa się z zespołu pediatrów i specjalistycznego personelu medycznego. Zadania obejmują ocenę w celu zapewnienia wczesnego wsparcia i miejsc integracyjnych, badania przesiewowe w przedszkolach i szkołach, badania wstępne do szkół, profilaktyczne badania lekarskie, szczepienia, porady dotyczące rozwoju, odżywiania i zdrowia.

Kiedy mogę skorzystać z doradztwa?

Czy Twoje dziecko ma trudności z kolorowaniem i wycinaniem, nauką mówienia, nauką korzystania z toalety lub odstawieniem smoczka?

Czy jest niespokojne i nie może usiedzieć w miejscu?

Jeśli brzmi to znajomo lub jeśli masz jakiegokolwiek pytania dotyczące rozwoju Twojego dziecka, skontaktuj się ze służbą zdrowia z zakresu pediatrii i medycyny wieku dorastania.

Oferujemy również konsultacje dla rodziców z naszą asystentką medyczną i asystentką ds. profilaktyki Angelą Schürmann.

Konsultacje dla rodziców obejmują ogólne porady dotyczące rozwoju dziecka, odżywiania, korzystania z mediów i wiele innych.

Gdzie odbywa się doradztwo?

Powiat Rostock

Urząd ds. zdrowia

Służba zdrowia z zakresu pediatrii i medycyny wieku dorastania

- Siedziba główna Güstrow
Am Wall 3- 5, 18273 Güstrow
- Oddział Bad Doberan
Dammchausee 30a, 18209 Bad Doberan

E-mail: kjaed@lkros.de

Tel.: 03843 - 7555 39 99



OŚRODEK PEDIATRII SPOŁECZNEJ (SPZ)

Co to jest?

Ośrodek pediatrii społecznej to kierowana przez lekarzy, specjalistyczna placówka zajmująca się ambulatoryjnym diagnozowaniem i leczeniem dzieci i młodzieży w wieku od 0 do 18 lat, u których występuje lub podejrzewa się upośledzenie rozwoju fizycznego, umysłowego lub psychicznego. W interdyscyplinarnym zespole diagnostycznym pracują lekarze, psycholodzy, fizjoterapeuci, terapeuci zajęciowi, pedagodzy leczniczy, logopedzi i pracownicy socjalni. Celem jest rozpoznanie i leczenie zagrożeń rozwojowych lub zaburzeń rozwojowych na wczesnym etapie.

Kiedy mogę skorzystać z doradztwa/świadczenia?

Wymagane jest skierowanie od pediatry lub lekarza ogólnego.

Możliwa jest rejestracja telefoniczna w ośrodku pediatrii społecznej.



Gdzie odbywa się diagnostyka i leczenie?

- Universitätsmedizin Rostock
Sozialpädiatrisches Zentrum (SPZ)
Kinder- und Jugendklinik
Ernst- Heydemann- Str. 8, 18057 Rostock
Tel.: 0381 - 494-72 30
E-Mail: spz@med.uni-rostock.de
www.spz.med.uni-rostock.de
- Sozialpädiatrisches Zentrum
Mecklenburg gGmbH,
Kinderzentrum Mecklenburg
Wismarsche Str. 306, 19055 Schwerin
Tel.: 0385 - 551 59-0
E-Mail: info@spz-mecklenburg.de
www.spz-mecklenburg.de
- Sozialpädiatrisches Zentrum Vorpommern
Aktion Sonnenschein M-V e.V.
Makarenkostr. 8, 17491 Greifswald
Tel.: 03834 - 87 52 27
E-Mail: spz@aktion-sonnenschein-greifswald.de
www.aktion-sonnenschein-greifswald.de



WCZESNE WSPARCIE

Co to jest?

Wczesne wsparcie to bezpłatna oferta wsparcia edukacyjnego i medyczno-terapeutycznego dla dzieci od okresu niemowlęcego do rozpoczęcia nauki w szkole.

Ukierunkowane, holistyczne wsparcie pomaga dziecku rozwijać się zgodnie z jego możliwościami, kompensować upośledzenia, a tym samym lepiej uczestniczyć w swoim środowisku. Rodzice otrzymują stymulujące i wspierające porady od specjalisty wczesnego wsparcia.

W zależności od indywidualnych potrzeb wczesne wsparcie odbywa się w ośrodku wczesnego wsparcia, w domu lub w przedszkolu.

Kiedy mogę skorzystać z wczesnego wsparcia?

Jeśli rozwój dziecka spowalnia lub znacznie różni się od rozwoju rówieśników w niektórych obszarach, rodzice mogą ubiegać się o wczesne wsparcie w lokalnym ośrodku opieki społecznej.



Gdzie mogę złożyć wniosek?

 Powiat Rostock
Sozialamt
August-Bebel-Str. 3, 18209 Bad Doberan
Tel.: 03843 - 75 55 0999
E-mail: sozialamt-egh@lkros.de lub
sozialamt@lkros.de

...lub bezpośrednio w ośrodku wczesnego wsparcia w zależności od Twojego wyboru



EDUKACJA RODZINNA

Co to jest?

Edukacja rodzinna zapewnia wszystkim rodzinom i ich członkom, a także innym osobom zaangażowanym w wychowanie, programy mające na celu wzmocnienie zasobów rodzinnych i kompetencji poszczególnych osób. Dzięki programom edukacji rodzinnej rodziny otrzymują wsparcie i wskazówki dotyczące indywidualnych problemów i są zachęcane do kształtowania codziennego życia rodzinnego w sposób samorządny.

Kiedy mogę skorzystać z edukacji rodzinnej?

Edukacja rodzinna jest otwarta dla każdego. Kursy, seminaria, szkolenia itp. są dostępne dla wszystkich zainteresowanych. Niektóre programy są przeznaczone dla określonych grup docelowych. Ulotki, ogłoszenia i programy poszczególnych podmiotów dostarczają informacji o odpowiednich ofertach.



Gdzie oferowana jest edukacja rodzinna?

- AWO Soziale Dienste gGmbH
 AWO Familien-, Freizeit- und
 Lernberatungszentrum/MGH (uznana
 instytucja dalszego kształcenia w MV)
 Platz der Freundschaft 3, 18273 Güstrow
 Tel.: 03843 - 218 44 10
www.awo-guestrow-fflz.de
 patrz również str. 44
- Multifunktionales Familienzentrum
 Kulturbörse
 Teterower Straße 22, 17179 Gnoien
 Tel.: 039971 - 307 76
www.kulturboerse-gnoien.de
- Katholische Familienbildungsstätte Teterow
 Niels-Stensen-Straße 25, 17166 Teterow
 Tel.: 03996 - 18 75 01
www.fabi-teterow.de
- DRK Familienbildung Güstrow
 (uznana instytucja dalszego kształcenia w MV)
 Friedrich Engels Straße 26, 18273 Güstrow
 Tel.: 03843 - 27 79 98 33
www.drk-guestrow.de
- AWO Regionalverband
 Bad Doberan e.v.
 Tel.: 0171 - 33 70 648
 E-Mail: hff@awodoberan.de
 patrz również str. 48
- MGH Dummersdorf
 Gustav-Fröhlich-Allee 20, 18196 Dummersdorf
 Tel.: 03820 - 86 28 64
mgh@dummersdorf.de

Wiele parafii, żłobków/przedszkoli oraz domów wielopokoleniowych oferuje również grupy dla rodziców i dzieci w różnym wieku.

Więcej informacji można znaleźć na stronie:
www.familieninfo-mv.de

OPIEKA NAD DZIEĆMI W ŻŁOBKU/ PRZEDSZKOLU

Co to jest?

Od pierwszego roku życia istnieje ustawowe prawo do opieki w żłobku/przedszkolu. W razie potrzeby możliwe jest również wsparcie przed ukończeniem przez dziecko pierwszego roku życia lub od momentu rozpoczęcia nauki w szkole (świetlica). Od 1 stycznia 2020 r. rodzice nie są już zobowiązani do opłacania składek na opiekę nad dziećmi w żłobkach, przedszkolach i świetlicach.

Kiedy mogę wykorzystać miejsce?

Kiedy mogę ubiegać się o wsparcie finansowe na pokrycie kosztów wyżywienia?

Wniosek o miejsce należy złożyć trzy miesiące przed rozpoczęciem opieki nad dzieckiem. Jest to konieczne, aby sprawdzić wymagania dotyczące korzystania z miejsca w przedszkolu lub miejsca u opiekunki/opiekuna.

Wnioski o dopłatę lub przejęcie kosztów wyżywienia w żłobkach/przedszkolach i u opiekunów mogą być składane po zawarciu umowy lub wtedy, gdy nie można oczekiwać, że rodzice będą partycypować w kosztach lub można oczekiwać, że będą to robić tylko częściowo. Wsparcie jest zazwyczaj przyznawane dopiero od miesiąca, w którym złożono wniosek.

Warunki uczęszczania do żłobka/przedszkola:

Zgodnie z ustawą o ochronie przed odrą, która weszła w życie 1 marca 2020 r., dla wszystkich dzieci od pierwszego roku życia, rozpoczynających naukę w przedszkolu lub szkole należy okazać szczepienia przeciwko odrze zalecane przez Stałą Komisję Szczepień. Od drugiego roku życia należy okazać dwa szczepienia przeciwko odrze lub wykazać odporność na odrę.



Gdzie złożyć wniosek?

Wniosek o miejsce w żłobku/przedszkolu należy złożyć w Powiatowym Urzędzie ds. Młodzieży i Rodziny w Rostocku.

Wniosek o dofinansowanie lub przejęcie kosztów wyżywienia w przedszkolach należy złożyć do Powiatowego Urzędu ds. Młodzieży i Rodziny w Rostocku.

Wnioski są dostępne we wszystkich żłobkach/przedszkolach, a także online na stronie:
www.landkreis-rostock.de/jugend-und-familie



NOTATKI:

DORADZTWO I WSPARCIE ZE STRONY SŁUŻBY SOCJALNO-PEDAGOGICZNEJ

Co to jest?

Postrzegamy siebie jako instytucję doradczą, wspierającą i towarzyszącą rodzinie. Dostępnych jest wiele form pomocy dla rodzin, dzieci i młodzieży.

Pracujemy w obszarach wsparcia rodzicielskiego, doradztwa w przypadku separacji i rozwodów, wsparcia dla dzieci z rodzin zastępczych i pomocy młodzieży w postępowaniu karnym. Dzięki temu możemy szybko i kompetentnie reagować na indywidualne potrzeby każdego dnia, odpowiadać na pytania i zapewniać wsparcie na różne sposoby. Obowiązuje przy tym zasada: im szybciej, tym lepiej!

Kiedy i jak mogę skorzystać z doradztwa/ świadczenia?

- Z własnej inicjatywy tylko jako osoba mająca prawo do opieki/wychowania
- W sytuacjach kryzysowych zarówno rodzice jak i dzieci i młodzież
- W godzinach konsultacji urzędu oraz po indywidualnym uzgodnieniu terminu.

Gdzie odbywa się doradztwo/jakie są osoby kontaktowe?

Osobiście lub telefonicznie po indywidualnej konsultacji z właściwym pracownikiem socjalnym w Urzędzie ds. młodzieży i rodziny.

- Powiat Rostock
Amt für Kinder- und Jugendhilfe
Standort Bad Doberan Team Nord
August-Bebel-Straße 3, 18209 Bad Doberan
- Oddział Güstrow Team Süd
Am Wall 3-5, 18273 Güstrow

Tel.: 03843 - 75 55 29 99

www.landkreis-rostock.de/amt-fuer-kinder-und-jugendhilfe



PROGRAMY I KURSY EDUKACJI RODZINNEJ OFEROWANE PRZEZ AWO SOZIALE DIENSTE gGMBH

Co to jest?

Pracownicy AWO-Familien-, Freizeit und Lernberatungszentrums/MGH udzielają porad i oferują kursy dotyczące wszystkich aspektów życia rodzinnego. Podczas różnych kursów rodzice otrzymują sugestie dot. rozwoju dla swoich dzieci i uczą się, jak reagować na ich potrzeby. W razie potrzeby sesje doradcze mogą być również anonimowe.

W przyjemnej atmosferze kursu otrzymasz sugestie, jak lepiej zrozumieć swoje dziecko poprzez wspólną zabawę i obserwację jego sygnałów. Oferujemy również indywidualne konsultacje i porady, takie jak porady dotyczące noszenia dzieci, karmienia piersią lub przygotowania do przyjęcia nowego członka rodziny. Towarzyszyć Ci będzie profesjonalny instruktor, który odpowie na Twoje pytania w profesjonalny sposób i zapewni Ci porady i wsparcie.

Nasze kursy

- Fabel® (dla rodziców z niemowlętami od 8 tygodnia życia)
- Masaż niemowląt (dla rodziców z dziećmi od 6 tygodnia życia)
- Koło zabaw (dla rodziców z dziećmi po 1 roku życia)
- Program ćwiczeń ruchowych dla rodziców i dzieci (dla rodziców z dziećmi w wieku od 2 lat)
- Warsztaty kreatywne dla rodziców i dzieci (dla rodziców z dziećmi w wieku od 2 lat)
- od mleka do rodzinnego stołu
- Otwarte spotkania dla rodziców i wiele więcej

Dla kogo?

Dla rodziców, opiekunów, członków rodziny i zainteresowanych osób. W przyjemnej atmosferze kursu otrzymasz sugestie, jak lepiej zrozumieć swoje dziecko poprzez wspólną zabawę i obserwację jego sygnałów. Oferujemy



również indywidualne konsultacje i doradztwo, takie jak porady dotyczące noszenia dzieci, karmienia piersią lub przygotowania do przyjęcia nowego członka rodziny. Towarzyszyć Ci będzie profesjonalny instruktor, który odpowie na Twoje pytania w profesjonalny sposób i zapewni Ci porady i wsparcie.

Gdzie?

- AWO Soziale Dienste gGmbH
AWO Familien-, Freizeit- und Lernberatungszentrum/MGH (uznana instytucja dalszego kształcenia MV)
Platz der Freundschaft 3, w 18273 Güstrow.

Kiedy?

Od poniedziałku do piątku
W celu uzyskania szczegółowych dat kursów i terminów indywidualnych rozmów i doradztwa prosimy o bezpośredni kontakt.

Kontakt:

Sekretariat FFLZ I MGH
Tel.: 03843 - 218 44 10
E-mail: fflz@awoguel.de

TELEFON ZAUFANIA

Co to jest?

„Telefon zaufania” oferuje dzwoniącym możliwość anonimowego porozmawiania o swoich obawach i potrzebach związanych z wychowaniem i rozwojem ich dzieci. Doradcy są wszechstronnie przeszkoleni i przywiązują dużą wagę do traktowania dzwoniących z szacunkiem i zaufaniem.

Na życzenie możemy zorganizować spotkanie z osobą kontaktową na miejscu.

Kiedy mogę skorzystać z doradztwa/ świadczenia?

Wszyscy rodzice mogą skorzystać z tych usług doradczych.

Gdzie odbywa się doradztwo?

Bezpłatnie i anonimowo pod numerem tel.: 0800 - 111 05 50

Dostępność:

Od poniedziałku do piątku: w godz. 9.00 do 11.00
Wtorek i czwartek: w godz. od 17.00 do 19.00

DORADZTWO ONLINE DLA RODZICÓW

Co to jest?

Usługa doradztwa online bke oferuje profesjonalne porady dla rodziców udzielane przez specjalistów z poradni rodzicielskich i rodzinnych. Doradcy wspierają rodziców poprzez indywidualne sesje doradcze za pośrednictwem poczty elektronicznej, indywidualnych czatów, moderowanych czatów grupowych i tematycznych, a także forów publicznych – w zależności od potrzeb rodziców. W centrum zainteresowania rodziców są tematy związane z rodzicielstwem, konfliktami rodzinnymi, zachowaniami społecznymi i problemami emocjonalnymi swoich dzieci.

Specjaliści wspierają również rodziców w tematach tabu i tematach wstydlivych (np. ochrona dzieci). Usługa doradztwa online bke jest prowadzona przez Federalną Konferencję Doradztwa Edukacyjnego (bke).

Kiedy mogę skorzystać z doradztwa/ świadczenia?

W każdej chwili online. Porady są bezpłatne, anonimowe i z gwarancją bezpieczeństwa danych.

Gdzie odbywa się doradztwo?

www.bke-elternberatung.de
www.bke-beratung.de

NummergegenKummer



Elterntelefon
**0800
1110550**
NummergegenKummer

.freecall
unterstützt durch die Deutsche Telekom



DORADZTWO DLA RODZICÓW I RODZIN

Co to jest?

Doradztwo dla rodziców i rodzin to oferta dla dzieci, młodzieży, ich rodziców lub opiekunów prawnych, zapewniająca wsparcie dla rodzin w rozwiązywaniu i przezwyciężaniu problemów i kryzysów. Oferuje pomoc we wszystkich kwestiach związanych z rodzicielstwem, rozwojem dziecka i edukacją. Oferuje również doradztwo w zakresie partnerstwa, separacji i rozwodu.

Kiedy mogę skorzystać z doradztwa?

Doradztwo jest możliwe od momentu narodzin dziecka. Dzieci i młodzież mogą również same zasięgnąć porady. Usługi są bezpłatne.



Gdzie odbywa się doradztwo?

- AWO Soziale Dienste gGmbH
AWO Familien-, Freizeit- und Lernberatungszentrum/MGH (uznana instytucja dalszego kształcenia w MV)
Platz der Freundschaft 3, 18273 Güstrow
Tel.: 03843 - 218 44 10
www.awo-guestrow-fflz.de
- Centrum für Pädagogik & Therapie S. Bathke
Trelleborger Str. 10C, 18107 Rostock
Tel.: 0381 - 778 88 06
www.cepaeth.de
- CJD Nord
Familienberatungsstelle
Malchiner Str. 44, 17166 Teterow
Tel.: 03996 - 18 71 20
- CJD Nord
Familien- und Erziehungsberatungsstelle
Gnoiener Str. 4, 18195 Tessin
Tel.: 01514 - 063 96 83
www.cjd-nord.de
- Diakonie Güstrow e.V.
Beratungszentrum Bützow
Rühner Landweg 25, 18246 Bützow
Tel.: 038461 - 599 337
- Dzień konsultacji zewnętrznych:
w Diakonie-Sozialstation w Schwaan we wtorki w godzinach 13.00-17.00
August-Bebel-Str. 11, 18258 Schwaan,
tel. 03844 - 891 14-10
www.diakonie-guestrow.de
- Gesellschaft für Bildung, Erziehung und Gesundheit, Erziehungsberatungsstelle
Seestr. 13, 18209 Bad Doberan
Tel.: 0172 - 196 50 97
www.gebeg.de
- Heilpädagogische Praxis & Erziehungsberatung
Andrea Gräber
August-Bebel-Str. 1, 18195 Tessin
Tel.: 038205 - 129 86
www.heilpaedagogische-praxis-graeber.de
- Systemisches Beratungszentrum gemeinnützige UG (haftungsbeschränkt)
Claudia Körner
Werkweg 1, 18273 Güstrow
Tel.: 03843 - 728 25 46
www.sbz-guestrow.de

DOFINANSOWANIE RODZINNYCH WAKACJI

Co to jest?

Kraj związkowy Mecklenburg-Vorpommern umożliwia rodzinom z ograniczonym budżetem wspólne uczestnictwo w aktywnościach wakacyjnych przez cały rok. Na ten cel udostępniane jest do 30 EUR na osobę i dzień urlopu. Za niewielką dopłatą możliwe są wspólne ferie/wakacje. Urlop z programem rekreacyjnym i wyżywieniem odbywa się w rodzinnym ośrodku wypoczynkowym pożytku publicznego lub schronisku młodzieżowym w Mecklenburg Vorpommern. Obiekt wypoczynkowy zajmie się złożeniem wniosku w krajowym urzędzie ds. zdrowia i spraw socjalnych. Urlop obejmuje od 5 do 14 nocy, z programem rekreacyjnym dla całej rodziny i częściowym wyżywieniem.

Kiedy mogę skorzystać z doradztwa/świadczenia?

Warunki dofinansowania rodzinnych wakacji są następujące:

- Rodziny z miejscem zamieszkania w Mecklenburg-Vorpommern
- Rodziny z co najmniej jednym towarzyszącym dzieckiem w wieku poniżej 18 lat
- Odbiorcy podstawowych świadczeń dla osób poszukujących pracy (SGB II)
- LUB odbiorcy świadczeń pomocy społecznej (SGB XII)
- LUB Odbiorcy świadczeń na mocy ustawy o świadczeniach dla osób ubiegających się o azyl
- LUB odbiorcy zasiłku mieszkaniowego zgodnie z ustawą o zasiłku mieszkaniowym
- LUB rodziny z dodatkiem na dziecko zgodnie z § 6a federalnej ustawy o zasiłkach na dzieci



Gdzie w rejonie Rostock znajdują się obiekty wypoczynkowe?

- AWO SANO gGmbH
Familienferiendorf Rerik
John-Brinckman-Straße 6c,
18230 Ostseebad Rerik
Tel.: 038 296 - 72 112
www.awosano.de
- Caritasverband für das
Erzbistum Hamburg e.V.
Kath. Familienferienstätte St. Ursula
Ribnitzer Str. 1, 18181 Graal-Müritz
Tel.: 038206 - 70 50
www.ostseefamilie.de
- Ev.- Luth. Diakonissenanstalt Dresden e.V.
Haus Wartburg
Alexandrastr. 1, 18181 Graal-Müritz
Tel.: 038206 - 70 80
www.haus-wartburg.de

Dalsze informacje i adresy obiektów wypoczynkowych poza powiatem: od podmiotów i www.lagus.mv-regierung.de lub www.bag-familienferieng.de



GRUPA DLA RODZICÓW I DZIECI

Co to jest?

- Wspieranie rozwoju dziecka poprzez kontakty społeczne, wspólną zabawę (zabawy paluszkami, śpiew itp.) i nowe doświadczenia, poznawanie innych dzieci w wieku 6-12 miesięcy i ich rodziców
- Dzielenie się pytaniami i odpowiedziami na temat rozwoju dziecka
- (zwyczajnie żywieniowe, sen, zachęcanie do zabawy)

Zainteresowanych rodziców serdecznie zapraszamy do naszych grup dla rodziców i dzieci, które odbywają się co 14 dni w Neubukow i Kühlungsborn

Gdzie?

Bürgerhaus Neubukow, Am Brink 1, 18233 Neubukow
Jugendzentrum Kühlungsborn,
Zur Asbeck 10, 18225 Kühlungsborn

Kiedy?

w każdy 1 i 3 czwartek miesiąca w Neubukow oraz w każdy 2 i 4 czwartek miesiąca w Kühlungsborn w godzinach 9:30-11:30.

Co jest potrzebne?

duży ręcznik lub kocyk
Torba do przewijania i butelka mleka/słoiczek z zupką

Kontakt

Julia Winterstein
Tel.: 0171 - 337 06 48
E-mail: hff@awo-doberan.de



DORADZTWO W KÄNGURUH W PRZYPADKU PORODÓW PRZEDWCZESNYCH I PORODÓW WYSOKIEGO RYZYKA

Co to jest?

KänguRuh e.V. Rostocker Förderverein für Früh- und Risikogeborene zrzesza rodziców dotkniętych tym problem, terapeutów, lekarzy i ośrodki wczesnej pomocy.

Połączyliśmy siły, aby pomagać i wspierać. Chcielibyśmy podzielić się naszym doświadczeniem. Wymiana doświadczeń między rodzicami dotkniętymi tym problem jest dla nas bardzo ważna. Nasze imprezy często są okazją do rozmów o codziennych trudnościach i leczeniu. Rodzice dotknięci tym problem uważają, że przyjemnie jest mieć innych rodziców jako słuchaczy, którzy przeżyli te same lub podobne doświadczenia. Z tego powodu co roku organizujemy różne dni rodzinne, np. spotkania rodzinne, wycieczki klubowe, imprezy letnie i pływanie dla dzieci.

Kiedy mogę skorzystać z doradztwa/świadczenia?

Doradztwo dla rodzin z wcześniakami lub dziećmi urodzonymi podczas porodu wysokiego ryzyka odbywa się zawsze po indywidualnym uzgodnieniu:

Tel.: 0152 -27 37 59 13

E-mail: post@kaenguruh-rostock.de

Członkowie naszego stowarzyszenia mogą uczestniczyć w naszych imprezach.

Formularz wniosku o członkostwo można znaleźć na naszej stronie internetowej.

www.kaenguruh-rostock.de

Nasi członkowie są informowani o planowanych wydarzeniach za pośrednictwem poczty elektronicznej. Prowadzimy ścisłą wymianę z poradnią dla rodziców wcześniaków w klinice w Rostocku.

Gdzie odbywa się doradztwo?

Porady udzielane są przez doświadczonych rodziców po indywidualnym uzgodnieniu terminu.



OPIEKA SOCJALNO-MEDYCZNA

Co to jest?

Jeśli dziecko rodzi się przedwcześnie lub jest poważnie chore, jeśli wypadek lub poważna, przewlekła choroba zasadniczo zmienia życie, ma to daleko idące konsekwencje. Po wypisaniu ze szpitala i powrocie do domu rodzina jest pozostawiona sama sobie i staje przed szczególnymi wyzwaniami. Rodzice są często zaniepokojeni nagłą zmianą sytuacji rodzinnej. Ponadto rokowania dotyczące rozwoju ich dziecka mogą być niejasne.

Skupiamy się nie tylko na młodych pacjentach, ale na całej rodzinie. Powinna poradzić sobie ze zmienioną sytuacją tak szybko, jak to możliwe. Pielęgniarki środowiskowe wspierają, doradzają i prowadzą rodziców w często skomplikowanej opiece nad ich ciężko chorymi dziećmi. Regularne wizyty i dostępność pielęgniarki środowiskowej dodają członkom rodzin otuchy i wzmacniają ich kompetencje w radzeniu sobie z chorym dzieckiem. Gdy sytuacja staje się coraz bardziej stabilna, pielęgniarka wycofuje się, ale pozostaje dostępna jako osoba kontaktowa aż do zakończenia okresu opieki.

Kiedy mogę skorzystać z doradztwa/ świadczenia?

Do opieki socjalno-medycznej zgodnie z zaleceniami lekarza mają prawo przewlekle lub poważnie chore dzieci i młodzież (do 14 roku życia – w wyjątkowych przypadkach do 18 roku życia) po leczeniu szpitalnym lub w ośrodku rehabilitacyjnym.



Osoby kontaktowe

- Pro-Fil Kindernachsorge gGmbH
w klinice Südstadt Rostock
Oddział neonatologii
Südring 81, 18059 Rostock
Tel.: 0381 - 44 01 55 35
E-Mail: pro-fil@kindernachsorge.de
- Pro-Fil Kindernachsorge gGmbH
w Kinderzentrum Mecklenburg
Wismarsche Straße 306, 19055 Schwerin
Tel.: 0385 - 551 59 16
E-Mail: pro-fil@kindernachsorge.de

www.kindernachsorge.de

ASYSTA DLA RODZICÓW

Co to jest?

Asysta dla rodziców obejmuje osobiste wsparcie zastępujące lub wspomagające we wszystkich obszarach życia codziennego, w których matki i ojcowie potrzebują pomocy i wsparcia ze względu na swoją niepełnosprawność, np. zmiana pieluch lub prace domowe. Celem wsparcia jest umożliwienie rodzicom i dzieciom wspólnego życia oraz zapewnienie dzieciom dobrego rozwoju.



Kiedy mogę skorzystać z asysty dla rodziców?

Świadczenia asystenckie mogą zostać przyznane po złożeniu wniosku i określeniu grupy osób objętych SGB IX oraz ocenie potrzeb w ramach procedury ogólnego planu, a także po sprawdzeniu dochodów i majątku.

Gdzie mogę ubiegać się o asystę dla rodziców?

Wniosek można początkowo złożyć nieformalnie do podmiotu odpowiedzialnego za pomoc integracyjną, a więc do powiatu Rostock.

 Dla całego powiatu Rostock:

Sozialamt

August-Bebel-Str. 3, 18209 Bad Doberan

Tel.: 03843 - 755-509 99

Faks: 03843 - 755-850 00

E-mail: sozialamt-egh@lkros.de lub

sozialamt@lkros.de

Przyjmowanie zgłoszeń i doradztwo również pod adresem: Am Wall 3-5, 18273Güstrow

www.landkreis-rostock.de/sozialamt



DORADZTWO DOT. SANATORIUM

Co to jest?

Doradztwo dot. sanatorium dla matki lub ojca z dzieckiem jest wsparciem dot. ubiegania się o sanatorium dla matki lub ojca z dzieckiem. Program jest skierowany do wszystkich osób, które obecnie pełnią obowiązki rodzicielskie i jest finansowany z kasy ubezpieczeniowej. Kuracja matki/ojca/dziecka trwa zazwyczaj trzy tygodnie.

Sanatoria mają różne indywidualne i rodzinne oferty dla matek/ojców z dzieckiem. Obejmują one na przykład rozmowy indywidualne i grupowe, doradztwo edukacyjne, techniki relaksacyjne, zajęcia kreatywne, masaże, zajęcia ruchowe i porady żywieniowe.

Kiedy mogę skorzystać z doradztwa/świadczenia?

Wszystkie matki, ojcowie i opiekunowie prawni mogą skorzystać z doradztwa dot. sanatorium. To, czy przysługuje Ci sanatorium dla matki lub ojca z dzieckiem, możesz omówić indywidualnie z doradcą ds. sanatorium. Doradca ds. sanatorium poinformuje Cię o zabiegach w sanatorium i obiekcie sanatoryjnym. Wszelkie otwarte pytania zostaną wyjaśnione, a Ty otrzymasz wsparcie przy składaniu wniosku.

Doradztwo jest bezpłatne.

Gdzie odbywa się doradztwo?

- AWO Soziale Dienste gGmbH
AWO Familien-, Freizeit- und Lernberatungszentrum/MGH (uznana instytucja dalszego kształcenia w MV)
Platz der Freundschaft 3, 18273 Güstrow
Tel.: 03843 - 218 44 10
www.awo-guestrow-fflz.de
- Diakonie Güstrow e.V.
Beratungszentrum Bützow
Rühner Landweg 25, 18246 Bützow
Tel.: 038461 - 599 337
- Diakonie Rostocker Stadtmission e.V.
Integrierte Psychologische Beratungsstelle
Klosterstr. 1b, 18209 Bad Doberan
Tel.: 038203 - 631 24
www.rostocker-stadtmission.de
- DRK Kreisverband Güstrow e.V.
Familienbildung Güstrow (uznana instytucja dalszego kształcenia MV)
Friedrich Engels Straße 26, 18273 Güstrow
Tel.: 03843 - 27 79 98 33 lub
08000 - 365 000
www.drk-guestrow.de

- DRK Kreisverband Bad Doberan e.V.
Seestr. 12, 18209 Bad Doberan
Tel.: 038203 - 75 01-0
www.drk-doberan.de



DORADZTWO I WSPARCIE DLA RODZIN DZIECI I MŁODZIEŻY Z AUTYZMEM

Co to jest?

Autyzm lub zaburzenia ze spektrum autyzmu (ASD) to grupa głębokich zaburzeń rozwojowych mózgu. Obejmują one zmiany w rozwoju neuronalnym i psychospołecznym. Termin „spektrum” odnosi się do szerokiego zakresu objawów, zdolności i poziomu upośledzenia danej osoby. Objawy te prowadzą do trudności w kontaktach społecznych, w przetwarzaniu bodźców sensorycznych, w dostosowywaniu się do zmian oraz do określonych zainteresowań i aktywności.

Gdzie mogę znaleźć wsparcie?

Poradnie dla osób z autyzmem w Rostocku i Schwerinie zapewniają wsparcie terapeutyczne dla osób z autyzmem w każdym wieku. Terapia autyzmu obejmuje terapię indywidualną – zwykle w środowisku życia osób dotkniętych autyzmem, tj. bezpośrednio na miejscu w ośrodku opieki dziennej, szkole, ośrodku szkoleniowym lub warsztacie – a także doradztwo i wsparcie dla wszystkich osób kontaktowych, takich jak rodzice, wychowawcy, nauczyciele, opiekunowie, osoby zajmujące się indywidualnymi przypadkami i inni terapeuci.

Dane kontaktowe:

- Autismusambulanz Region RostockVolkssolidarität KV Rostock-Stadt e.V.
Goethestr. 15, 18055 Rostock
Tel.: 0381-8099528
E-mail: autismusambulanz-rostock@vs-hro.de

Dalszy kontakt w sprawie autyzmu:

- Landesverband Autismus M-V e.V.
Beratungs- und Koordinationsstelle Autismus
Gemeinsames Haus
Henrik-Ibsen-Straße 20, 18106 Rostock/
Stadtteil Evershagen
Osoba do kontaktu:
Katja Dabergott
Tel.: 0381 66096430
Faks: 0381 66096439
E-Mail: k.dabergott@autismus-mv.de
dla całego landu MV



GRUPY SAMOPOMOCY

Co to jest?

Wyobraź sobie, że Ty, Twoje dziecko lub inna bliska Ci osoba cierpi na chorobę przewlekłą lub psychiczną, uzależnienie lub problem w życiu społecznym. Nic wiesz co z tym zrobić, ale chcesz to zmienić. Chcesz poprawić swoją sytuację osobistą i szukasz możliwości przezwyciężenia własnych problemów wraz z innymi osobami, których dotyczą te same problemy. Możesz zatem zwrócić się do centrum kontaktowego samopomocy. Pracownicy udzielą Ci informacji, porady i skierują do grup samopomocy. Zapewnią również wsparcie w tworzeniu nowych grup oraz w innych kwestiach organizacyjnych i finansowych.

Kiedy mogę skorzystać z doradztwa?

Możesz skorzystać z doradztwa w godzinach otwarcia. Usługi są bezpłatne.



Gdzie odbywa się doradztwo?

- Diakonie Güstrow e.V.
Kontakt- und Informationsstelle
für Selbsthilfe (KISS)
Platz der Freundschaft 14 c, 18273 Güstrow
Tel.: 03843 - 776 10 37
www.diakonie-guestrow.de/sorgen-im-alltag/selbsthilfe/
- Diakonie Güstrow e.V.
KISS-Außenstelle Teterow
Predigerstraße 2, 17166 Teterow
Tel.: 03996 - 140 63 37
- Diakonie Güstrow e.V.
KISS-Außenstelle Bützow
Rühner Landweg 25, 18246 Bützow
Tel.: 03843 - 776 10 37



- Selbsthilfekontaktstelle Rostock
Kuphalstraße 77, 18069 Rostock
Tel.: 0381 - 490 49 25
www.selbsthilfe-rostock.de

Dalsze informacje na temat grup samopomocy można znaleźć na stronie internetowej dla landu: www.selbsthilfe-mv.de

DORADZTWO W ZAKRESIE UZALEŻNIEŃ

Co to jest?

Doradztwo w zakresie uzależnień jest bezpłatne, indywidualne w dobrowolnych sesjach jednoosobowych lub grupowych. Pracownicy podlegają obowiązkowi zachowania poufności. Sesje doradcze odbywają się głównie w ośrodkach doradczych, ale są również możliwe w domu lub w szpitalu podczas leczenia detoksykacyjnego. Doradcy ds. uzależnień rozmawiają z osobami szukającymi porady na temat dostępnych opcji zmiany własnych zachowań konsumpcyjnych. W zależności od potrzeb personel skieruje pacjenta do dalszej pomocy ambulatoryjnej lub szpitalnej. Doradcy pomagają w złożeniu wniosku o terapię a po terapii zapewniają wsparcie w poradni. Ponadto poradnie oferują porady i kursy przygotowujące do badań medyczno-psychologicznych, a także terapię na miejscu.

Kiedy mogę skorzystać z doradztwa/ świadczenia?

Możesz udać się do poradni

- w przypadku pytań dotyczących zażywania przez siebie substancji uzależniających (alkohol, papierosy, leki, nielegalne narkotyki...) lub w związku z zachowaniami uzależniającymi (nadmierna konsumpcja mediów, hazard, zaburzenia odżywiania...),
- jeśli martwisz się o krewnych lub jeśli po prostu chcesz uzyskać informacje.

Pomoc można otrzymać w krótkim czasie w godzinach otwarcia poradni. Najlepiej wcześniej uzgodnić termin spotkania. Wiele poradni oferuje również porady online.

Gdzie mogę uzyskać poradę?

- Sozialwerk der EFG Malchin-Teterow e.V.
Sucht- und Drogenberatung Teterow
Niels-Stensen-Str. 2, 17166 Teterow
Tel.: 03996 - 12 06 20
www.sozialwerk.net
- Außensprechstunde Gnoien
Friedenstr. 68, 17179 Gnoien
Tel.: 0176 - 54 39 09 75 lub
03996 - 12 06 20
- Außensprechstunde Laage
Breesener Str. 1, 18299 Laage
Tel.: 0176 - 54 39 37 46 lub
03996 - 12 06 20
- Diakonie Güstrow e.V.
Sucht- und Drogenberatung
Platz der Freundschaft 14, 18273 Güstrow
Tel.: 03843 - 776 17 33
www.diakonie-guestrow.de
- Sucht- und Drogenberatung
Rühner Landweg 25, 18246 Bützow
Tel.: 038461 - 599 341
- Evangelische Suchtberatung Rostock gGmbH
Seestraße 13, 18209 Bad Doberan
(Haus der Horizonte)
Tel.: 038203 - 774 55
Außensprechstunde 1 x w tygodniu
Neue Reihe 128, 18225 Kühlungsborn
Uzgodnienie terminu pod: Numer tel. w Doberan
www.suchthilfe-rostock.de
- Caritasverband für das
Erzbistum Hamburg e.V.
Region Rostock
Alter Markt 2, 18195 Tessin
Tel.: 038205 - 654 40
- Kastanienallee 8, 18181 Graal-Müritz
Tel.: 038206 - 141 69
www.caritas-im-norden.de

DORADZTWO I WSPARCIE ZE STRONY SŁUŻBY SOCJALNO-PSYCHIATRYCZNEJ

Co to jest?

Służba socjalno-psychiatryczna urzędu ds. zdrowia jest punktem kontaktowym dla dorosłych z chorobą psychiczną/niepełnosprawnością psychiczną, ich krewnych i otoczenia społecznego.

Jego oferta obejmuje:

- Informacje/zalecenia/pośrednictwo w zakresie możliwości leczenia, również po hospitalizacji
- Organizowanie pomocy w zakresie pracy - zakwaterowania - codziennej organizacji - samopomocy
- Doradztwo w gabinecie, osobiste rozmowy
- Wsparcie zewnętrzne (wizyty domowe)
- Wsparcie przy składaniu wniosków
- W razie potrzeby również długoterminowe wsparcie przejściowe

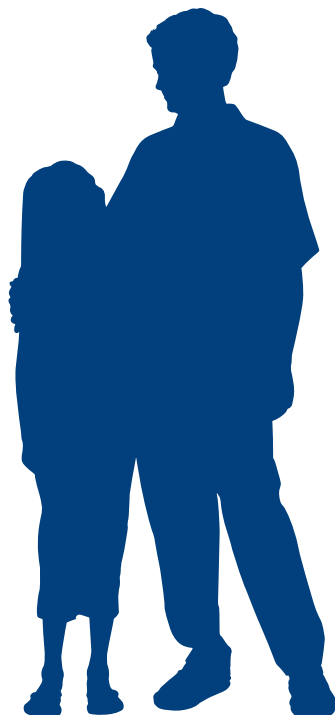
Kiedy mogę skorzystać z doradztwa/usługi?

Pomoc jest bezpłatna i można z niej skorzystać w dowolnym momencie bez konieczności składania wniosku.

Gdzie odbywa się doradztwo/jakie są osoby kontaktowe?

Landkreis Rostock
Gesundheitsamt
Hauptsitz Güstrow
Am Wall 3-5, 18273 Güstrow
Tel.: 03843 - 75 55 39 99

Gesundheitsamt
Oddział Bad Doberan
Dammchausee 30 a, 18209 Bad Doberan
Tel.: 03843 - 75 55 39 99



DORADZTWO I WSPARCIE DLA MIGRANTÓW

Co to jest?

Przewodniki integracyjne, pomoc w zakresie migracji młodzieży i centra doradztwa migracyjnego wspierają migrantów w odnalezieniu się w Niemczech i w rozwiązywaniu problemów. Odpowiadają na pytania dotyczące takich tematów jak kursy językowe i integracyjne, urzędy, edukacja, kariera zawodowa, rodzicielstwo, małżeństwo i rodzina, zdrowie, znalezienie zakwaterowania i prowadzenie gospodarstwa domowego. Osoby zgłaszające się po poradę są informowane o przysługujących im uprawnieniach, otrzymują pomoc przy składaniu wniosków,

a w razie potrzeby są kierowane do innych ośrodków doradczych. Doradztwo jest bezpłatne i poufne.

Kiedy mogę skorzystać z doradztwa/ świadczenia?

Migrancimogąkorzystaćzewsparciazapewnianego przez przewodników integracyjnych przez okres do dwóch lat po otrzymaniu zezwolenia na pobyt. Usługi doradztwa migracyjnego (MSB/MBE) i pomoc w zakresie migracji młodzieży (JMD) – dla młodych dorosłych w wieku do 27 lat – są otwarte dla wszystkich migrantów, niezależnie od ich statusu pobytu.

Gdzie odbywa się doradztwo/jakie są osoby kontaktowe?

- Landkreis Rostock
Integrationslotsen
Fachdienst für Integration und
Unterbringung von Flüchtlingen

w placówkach pobytu wspólnego i w

- placówka Bad Doberan
August-Bebel-Straße 3, 18209 Bad Doberan,
pani Siara
Tel.: 03843 - 755 5 03 40
www.landkreis-rostock.de/sozialamt

- placówka Güstrow
Am Wall 5, 18273 Güstrow,
pani Götter
Tel.: 03843 - 755 503 41
www.landkreis-rostock.de/sozialamt

Doradztwo socjalne w zakresie migracji oraz doradztwo dla dorosłych migrantów

- Diakonie Rostocker Stadtmission e. V.
Migrationsberatungsstelle
Klosterstraße 1b, 18209 Bad Doberan
Tel.: 038203 - 73 83 40 lub
0151 - 42 23 99 39
www.rostocker-stadtmission.de

- DRK Kreisverband Güstrow e. V.
Migrationsberatungsstelle
Friedrich-Engels-Straße 26, 18273 Güstrow
Tel.: 0172 - 847 46 63
www.drk-guestrow.de

Pomoc w zakresie migracji młodzieży (JMD)

- AWO Sozialdienst Rostock gGmbH
Jugendmigrationsdienst
Severinstraße 4, 18209 Bad Doberan
Tel.: 038203 - 738 30
www.awo-rostock.de

- CJD Nord
Jugendmigrationsdienst
Heinrich-Scheven-Straße 8, 17192 Waren
Tel.: 03991 - 74 77 84 10
www.cjd-nord.de



SOCJALNE DOMY TOWAROWE/BANKI ODZIEŻOWE/BANKI ŻYWNOCİ

Co to jest?

W socjalnych domach towarowych kobiety, mężczyźni i rodziny w potrzebie mogą kupić niedrogo używane meble, artykuły elektryczne (małe i duże urządzenia), artykuły gospodarstwa domowego, artykuły dziecięce, książki, odzież dla kobiet, mężczyzn i dzieci oraz wiele innych.

Ubrania, obuwie i bielizna domowa w dobrym stanie są przekazywane potrzebującym bezpłatnie lub za niewielką darowizną w bankach odzieży.

Banki żywności za niewielką opłatą rozdają żywność i artykuły codziennego użytku osobom potrzebującym.

Kiedy mogę skorzystać z programu pomocy?

Tę pomoc otrzymują wszystkie osoby mające potwierdzenie potrzeb socjalnych, np. zaświadczenie o udzieleniu zasiłku obywatelskiego, zabezpieczenia podstawowego, BAB, BAföG, zasiłku mieszkaniowego, paszport Warnow, zaświadczenie o emeryturze, o świadczeniach na mocy ustawy zgodnie z ustawą o świadczeniach dla osób ubiegających się o azyl itp.

Jakie dokładnie zaświadczenie jest wymagane, zależy od konkretnej sytuacji.



Gdzie znajdują się socjalne domy towarowe?

- Powiat Rostock, Jobcenter Güstrow, FAIRkauf - Sozialkaufhaus Güstrow
Ulrichstr. 10B, 18273 Güstrow
Tel.: 0173 - 245 36 58
- Güstrower Werkstätten GmbH
Möbelbörse
Rostocker Str. 26, 18273 Güstrow
Tel.: 03843 - 23 47-31
- Werkstattladen/Second-Hand-Shop/
Möbelbörse
Heidenholzstraße 7, 17166 Teterow
(Gewerbegebiet Koppelberg)
Tel: 03996 - 140 97 81 54
www.guestrower-werkstaetten.de

Gdzie znajdują się banki odzieży?

DRK District Association Güstrow e.V.

- Hagemeisterstr. 5, 18273 Güstrow
- Am Ausfall 53a, 18246 Bützow
- Am Bahnhofsplatz 6, 18292 Krakow am See
- Rostocker Str. 16, 17166 Teterow
- Friedenstr. 62, 17179 Gnoien
- Breesener Str. 50, 18299 Laage
Tel.: 03843 - 69 49 53 lub 08000 365 000
www.drk-guestrow.de

DRK Kreisverband Bad Doberan e.V.

- Seestr. 1, 18209 Bad Doberan
- Lindenbruchstr. 1, 18258 Schwaan
- Sülzer Str. 16, 18195 Tessin
- An der B 105 nr 43, 18182 Rövershagen
- R.-Breitscheid-Str. 14, 18225 Kühlungsborn
- Am Pferdemarkt 4a, 18236 Kröpelin
Tel.: 038203 7501-0
www.drk-doberan.de



Gdzie znajdują się banki żywności itp.?

Güstrower Tafel e.V.

- Pfahlweg 1f, 18273 Güstrow
Tel.: 03843 - 856 74 07
 - Bahnhofstr. 3a, 17166 Teterow
(oddział Teterower Tafel)
- Tel.: 03996 - 18 20 09

Tafel Bad Doberan e.V.

- Severinstr. 6, 18209 Bad Doberan
(Rathaus Bad Doberan)
 - Am wedenberg, 18236 Kröpelin
(Alte Kaufhalle)
- Tel.: 0151 - 11 75 61 79
www.tafel-bad-doberan.de

- Bützower Tafel e.V.
Rühner Landweg 23a, 18246 Bützow
Tel.: 038461 - 680 86

- Bad Sülzer Tafel e.V.
Sülzer Str. 16d, 18195 Tessin
Tel.: 038229 - 796 41
www.tafel-bad-suelze.de

- Evangelisch-Lutherische Kirchengemeinde
Bad Doberan
Treffpunkt Suppenküche
Klosterstraße 1b, 18209 Bad Doberan
Tel.: 038203 - 164 39
www.muenstergemeinde-doberan.de

DORADZTWO DLA RODZICÓW DZIECI NIEPEŁNOSPRAWNYCH

Rada ds. niepełnosprawności w powiecie Rostock

Co to jest?

Jesteś rodzicem dziecka niepełnosprawnego lub od jakiegoś czasu opiekujesz się dzieckiem niepełnosprawnym? Potrzebujesz pomocy w zakresie wniosków lub odwołań dotyczących legitymacji osoby niepełnosprawnej w stopniu znacznym, stopnia opieki, środków pomocy, terapii, środków rehabilitacyjnych, pomocy integracyjnej? A może po prostu potrzebujesz kogoś, kto będzie w stanie wczuć się w Twoją sytuację?

W takim razie prosimy o kontakt z nami, radą ds. osób niepełnosprawnych w powiecie Rostock. Jako nowy członek rady ds. osób niepełnosprawnych, ja, pani Maria Pagels, pragnę szczególnie zaangażować się w sprawy rodziców i krewnych dzieci niepełnosprawnych. Mieszkam z rodziną w Bad Doberan, jestem matką dwójki małych dzieci, a mój 4-letni syn jest niepełnosprawny.

Wiem, jak czujesz się jako rodzic, gdy otrzymujesz diagnozę od lekarza i wszystko się w tym momencie „wali”. Pragnę być osobą do kontaktu, która może Cię wesprzeć w tym czasie, być może dać Ci wskazówkę lub dwie, lub po prostu wysłuchać Cię, gdy sprawy stają się zbyt trudne.

Kiedy mogę skorzystać z doradztwa?

Doradztwo dla rodziców dzieci z niepełnosprawnością odbywa się zawsze po uzgodnieniu terminu.

Proszę o pozostawienie swoich **danych kontaktowych**:

Maria Pagels
behindertenbeirat@lkros.de

Odezwę się tak szybko, jak to możliwe.

Więcej informacji na temat rady ds. osób niepełnosprawnych można znaleźć pod adresem: www.behindertenbeirat-lkros.de



PLACÓWKA DORADCZA W CENTRUM WSPARCIA OPIEKUŃCZEGO

Co to jest?

Centrum wsparcia opiekuńczego jest ośrodkiem doradczym prowadzonym wspólnie przez kasy ubezpieczeniowe i opiekuńcze oraz powiat. Rodzice z dzieckiem wymagającym opieki potrzebują szybkiej i kompleksowej pomocy. Aby mogli się oni skoncentrować na swoim dziecku, doradcy opiekuńczy i socjalni doradzają rodzinom i wspierają je w sposób neutralny, niezależny, indywidualny i bezpłatny. Doradcy są specjalnie przeszkoleni. Omawiają sytuację zdrowotną, opiekuńczą, życiową i mieszkaniową rodziny oraz współpracują z rodzicami w celu znalezienia indywidualnych rozwiązań w zakresie bezpiecznej opieki, z którymi cała rodzina może sobie poradzić. Doradcy w centrum wsparcia opiekuńczego mają dobry kontakt między sobą oraz z wszystkimi ważnymi osobami kontaktami w celu zapewnienia skoordynowanej opieki i wsparcia.

Kiedy mogę skorzystać z doradztwa i wsparcia?

Otrzymujesz świadczenia z tytułu opieki nad dzieckiem lub chcesz ubiegać się o takie świadczenia lub potrzebujesz porady, informacji i/lub wsparcia w zakresie świadczeń i ofert związanych z opieką, takich jak

- Wniosek o (wyższy) poziom opieki
- Korzystanie ze specjalnych środków pomocy
- Dostosowanie środowiska życia, np. instalacja prysznicza bez barier
- Pomoc ze strony służb opiekuńczych
- Opieka krótkoterminowa
- Oferty usług wsparcia dla rodzin
- Opieka w szkole lub przedszkolu
- Pomoc w obowiązkach domowych, zakupach lub innych pracach
- Pełnomocnictwo do reprezentowania
- Prawo dotyczące niepełnosprawności
- Wsparcie ze strony pomocników rodzinnych

i wiele więcej.

Gdzie mogę uzyskać poradę?

- w centrum wsparcia opiekuńczego
- Lokalizacja Bad Doberan
August-Bebel-Str. 3
18209 Bad Doberan
Tel.: 03843 - 755 504 25/504 26
Pflegestuetzpunkt-Bad-Doberan@lkros.de
- Oddział Güstrow
Hageböcker Straße 19
18273 Güstrow
Tel.: 03843 - 755 504 20/504 21
Pflegestuetzpunkt-Guestrow@lkros.de

Godziny otwarcia

Wtorek od 08:30 do 12:00 i

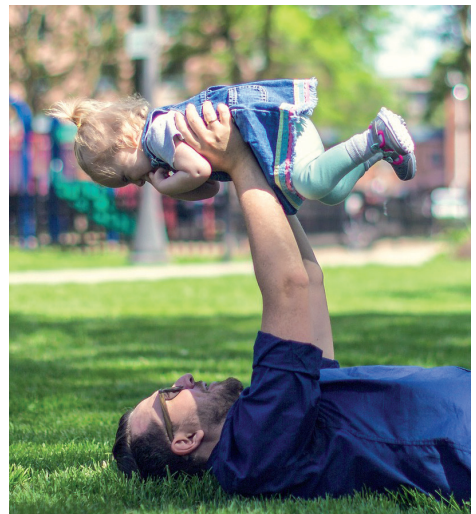
od 13:30 do 16:00

Czwartek od 08:30 do 12:00 i

od 13:30 do 17:00

oraz po uzgodnieniu terminu

- w domu
- w internecie: www.pflegestuetzpunkttemv.de



KipsFam W POWIECIE ROSTOCK

Co to jest?

KipsFam LRO służy jako regionalny punkt kontaktowy w powiecie Rostock, zapewniając jak najwięcej informacji na temat ofert wsparcia. Rodziny i specjaliści mogą uzyskać informacje na temat usług wsparcia psychologiczno-socjalnego lub terapeutycznego. Mogą to być oferty grupowe dla dzieci i młodzieży, kursy dokształcające, doradztwo i/lub wsparcie terapeutyczne w zakresie obciążenia psychologicznego i uzależnień.

Celem jest poprawa sytuacji dzieci psychicznie chorych rodziców w powiecie Rostock poprzez tworzenie powiązań, uwrażliwianie i kwalifikowanie wszystkich podmiotów związanych z opieką nad tą grupą docelową oraz rozwijanie usług dostosowanych do grupy docelowej.

Kiedy mogę skorzystać z doradztwa?

Otwarte godziny konsultacji lub po uzgodnieniu terminu
poniedziałki od 14:00 do 17:00

Gdzie odbywa się doradztwo?

- Diakonie Güstrow e.V.
Platz der Freundschaft 14c
18273 Güstrow
Tel.: 03843 - 776 13 55
Kipsfamlo@diakonie-guestrow.de



SCHRONISKO DLA KOBIEC

Co to jest?

Schronisko dla kobiet w Güstrow jest ośrodkiem ochrony dla kobiet i ich dzieci dotkniętych przemocą domową.

Tutaj osoby dotknięte tym problemem mogą znaleźć poradę i wsparcie na stałe lub doraźnie.

Kiedy mogę skorzystać z doradztwa/ świadczenia?

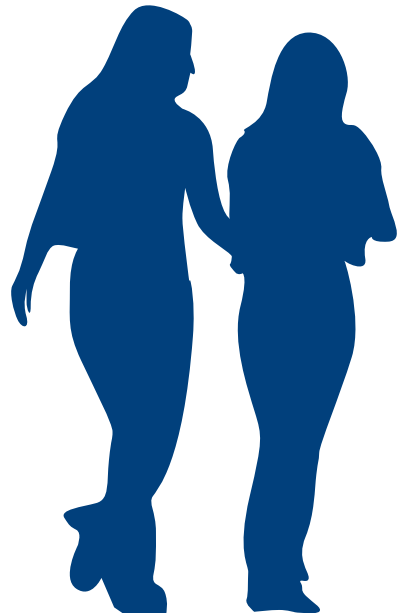
Z personelem schroniska dla kobiet można kontaktować się telefonicznie przez całą dobę za pośrednictwem telefonu dyżurnego a kobiety i ich dzieci są przyjmowane w schronisku dla kobiet przez całą dobę.

Gdzie odbywa się doradztwo?

Doradztwo doraźne jest dostępne po wcześniejszym telefonicznym uzgodnieniu terminu w biurach Arche e. V. - für Frau und Familie.

Osobami do kontaktu są pracownicy schroniska dla kobiet.

- Arche e. V. - für Frau und Familie
Postfach 1120
18261 Güstrow
Tel.: 03843 - 68 3186
www.arche-ev.de



INDEKS

Urząd ds. młodzieży i rodziny	14, 15, 24, 25, 29, 30, 31, 42, 43	Ginekolog	9, 10, 17, 20
Zgłoszenie terminu porodu	19, 20	Schronisko dla kobiet	63
Pracodawca	10, 17, 18	Wczesne wsparcie	40
Zasiłek pracodawcy	10, 17	Wcześniaki	10, 49, 50
ASD	53	Dom narodzin	12, 13, 19
Świadczenia dla osób ubiegających się o azyl	36, 57	Kursy przygotowujące do porodu	12, 13, 20
Wycieczki	36	Dofinansowanie rodzinnych wakacji	47
Autyzm	53	Wspólne prawo do opieki	15
Poradnia dla osób z autyzmem	53	Urząd ds. zdrowia	35, 38, 56
babyblues mums	26	Ginekolog	9, 10, 17, 20
Podstawowy zasiłek rodzicielski	28	Pomoc domowa	16
Niepełnosprawność	60	Przemoc domowa	63
Rada ds. osób niepełnosprawnych	60	Pomoc położnej	12, 13, 17, 20
Kuratela	31	Świetlica	42
Zakaz zatrudnienia	10	Wieczory informacyjne	20
Pakiet edukacyjny	36	Przewodnicy integracyjni	57
Edukacja i uczestnictwo	36	Urząd pracy	11, 34, 36, 37
Federalny Urząd Ubezpieczeń (Bundesversicherungsamt)	17	Pomoc w zakresie migracji młodzieży	57
Zasiłek obywatelski	11, 34, 36	Pediatra	20, 22, 23, 38
Depresja	26	Zasiłek na dziecko	27
Asysta dla rodziców	51	Opieka nad dziećmi w żłobku/przedszkolu	42
Listy do rodziców	25	Żłobki/przedszkola	42
Zasiłek rodzicielski	28	Opieka dzienna nad dziećmi	42
Zasiłek rodzicielski plus	28	Służba zdrowia z zakresu pediatrii i medycyny wieku dorastania	38
Grupa dla rodziców i dzieci	41, 44, 48	Dodatek na dziecko	32, 36
Szkoła dla rodziców	20, 41	Alimenty na dzieci	29
Urlop rodzicielski	18	Wycieczki szkolne	36
Wyprawka	8, 11	Banki odzieży	58
Pierwsza porada	24	Klinika	19, 20, 23
Doradztwo edukacyjne	46	Kasa ubezpieczeniowa	12, 13, 16, 17
Centrum doradztwa edukacyjnego	46	Doradztwo dot. sanatorium	52
Specjalistyczne usługi w zakresie integracji i zakwaterowania uchodźców	57	Kursy	12, 13, 20, 41
Doradztwo rodzinne	46	Krajowy urząd ds. zdrowia i spraw socjalnych	10, 18, 28, 47
Poradnia rodzinna	46	Wsparcie w nauce	36
Edukacja rodzinna	41, 44, 48	Środki dodatkowe	11
Ośrodki edukacji rodzinnej	41	Migranci	57
Pielęgniarki rodzinne i pediatryczne	35	Doradztwo w zakresie migracji	57
Położna rodzinna	35	Obiady	36
Centrum świadczeń rodzinnych	27, 32	Szkoła muzyczna	36
Rodzinne wakacje	47	Sanatorium dla matki z dzieckiem	52
		Zasiłek macierzyński	10, 17
		Opieka ciążowa	9

Ochrona macierzyństwa	10
Opieka socjalno-medyczna	50
Sieć wczesnej pomocy	24
Telefon zaufania	45
Doradztwo online	45
Usługa opieki	61
Centrum wsparcia opiekuńczego	61
Depresja poporodowa	26
Stres psychologiczny	26, 56
Dzieci z porodów wysokiego ryzyka	49, 50
Problemy ze snem	46
Krzyk	22, 24, 35, 38, 43, 45, 46
Artykuły szkolne	36
Transport do szkoły	36
Opieka przedporodowa	9, 12, 13
Doradztwo w okresie ciąży	8
Grupa samopomocy	54
Centrum kontaktowe samopomocy	54
Deklaracja opieki nad dzieckiem	15
Urząd pomocy socjalnej	11, 34, 37, 40
Pomoc socjalna	11, 34, 36
Socjalne domy towarowe	58
Służba socjalno-edukacyjna	43
Ośrodek pediatrii społecznej	39
Służba socjalno-psychiatryczna	56
Klub sportowy	36
Urząd stanu cywilnego	14
Karmienie piersią	12, 13, 20
Doradztwo w zakresie uzależnień	55
Banki żywności	58
Alimenty	29, 30, 31
Niepokój	38
Zasiłek na utrzymanie	30
Pamiętać o badaniach	22, 23
Sanatorium dla ojca z dzieckiem	52
Uznanie ojcostwa	14
Profilaktyczne badania lekarskie	22, 23
Opieka podczas połogu	12, 13
Zasiłek mieszkaniowy	33, 36
Migranci	57



5. Wydanie:

5000 egzemplarzy

Wydawca:

Powiat Rostock, starosta, Am Wall 3 - 5,
18273 Güstrow, presse@lkros.de
landkreis-rostock.de

Redakcja:

Juliane Hinz (V.i.S.d.P.), Dörte Podratz
pod adresem wydawcy

Skład & druk:

Pinax Werbemedien, właściciel Robert Deutsch,
Borwinstraße 7, 18057 Rostock

Zdjęcia:

str. 2, str. 9, str. 20 - zdjęcie Brandt (Christin Brandt)
str. 44 - AWO Soziale Dienste gGmbH
str. 47 - AWO SANO gGmbH
str. 50 - N.Schmitz, pixelio.de
str. 57 - powiat Rostock, Franka Machann
Jeśli nie zaznaczono inaczej, prawa autorskie należą
do wydawcy.

Przewodnik dla rodziców to bezpłatna broszura informacyjna wydana przez Urząd pomocy dzieciom i młodzieży powiatu Rostock. Informacje zawarte w niniejszej broszurze zostały opracowane zgodnie z naszą najlepszą wiedzą i przekonaniem, ale nie ponosimy odpowiedzialności za ich dokładność. Roszczenia odszkodowawcze są wykluczone. O ile nie zaznaczono inaczej, prawa do powielania i wykorzystywania opublikowanych tu tekstów, zdjęć, obrazów, grafik i projektów należą do wydawcy. Powielanie wyłącznie za pisemną zgodą wydawcy i wydawnictwa.



Bardzo dziękujemy wszystkim specjalistom i partnerom, którzy pomogli stworzyć ten poradnik dla rodziców.

Szczególne podziękowania należą się lekarzom z Interprofessionell Qualitätszirkel Frühe Hilfen w powiecie Rostock oraz Monice Schmidt, doradcy ds. ciąży w DRK Kreisverband Güstrow e.V. w Teterow, za ich ciągłe i niezawodne wsparcie.



**Landkreis
Rostock**
So weit. So gut.